





# ZESTAWIENIE STOLARKI DRZWIOWEJ

SCHEMAT																													
WIDOK																													
RZUT																													
WYMIARY		D1		D2		D3		D4		D5		D6		D7		D8		D9		D10		D11							
W ŚWIETLE MURU	H <sub>o</sub>	205		205		205		205		205		205		245		360		205		205		205							
	S <sub>o</sub>	100		130		130		150		160		210		210		240		360		100		100							
W ŚWIETLE OŚCIEŻY	H	200		200		200		200		200		200		240		360		360		200		200							
	S	90		120		120		140		150		200		200		230		360		90		90							
RODZAJ		L	P	L	P	L	P	L	P	L	P	L	P	L	P	L	P	L	P	L	P	L	P						
ILOŚĆ		5	11	-	1	1	1	1	1	1	3	1	2	-	-	-	-	3	-	-	1	1	1	-					
SUMA		16		1		2		2		4		3		1		4		3		1		1		1					
UWAGI		DRZWI WEWNĘTRZNE ALUMINIOWE, PEŁNA, ONLITH NA KOLOR BIAŁY. ZAMKŁ DOSTOSOWANY POD WŁADKĘ PATEJTOWA		DRZWI WEWNĘTRZNE DWUSZKIEŁOWE ALUMINIOWE, GŁÓWNE SZKŁO WYBYLŁŁ PRZEJAZDOWE, RZĘDZ SZKŁO WYBYLŁŁ, KOLOR BIAŁY. ZAMKŁ DOSTOSOWANY POD WŁADKĘ PATEJTOWA		DRZWI WEWNĘTRZNE DWUSZKIEŁOWE ALUMINIOWE, O GÓRNOŚCI ODPORNOŚCI ERO, GŁÓWNE SZKŁO WYBYLŁŁ PRZEJAZDOWE, RZĘDZ ALUMINIOWE W KOLORZE BIAŁYM, GŁÓWNA CIEŚĆ SZKŁA PEŁNA GÓRNOŚCI ODPORNOŚCI ERO, ZAMKŁ DOSTOSOWANY POD WŁADKĘ PATEJTOWA		DRZWI WEWNĘTRZNE DWUSZKIEŁOWE ALUMINIOWE, GŁÓWNE SZKŁO WYBYLŁŁ PRZEJAZDOWE, RZĘDZ ALUMINIOWE W KOLORZE BIAŁYM, GŁÓWNA CIEŚĆ SZKŁA PEŁNA GÓRNOŚCI ODPORNOŚCI ERO, ZAMKŁ DOSTOSOWANY POD WŁADKĘ PATEJTOWA		DRZWI WEWNĘTRZNE DWUSZKIEŁOWE ALUMINIOWE, GŁÓWNE SZKŁO WYBYLŁŁ PRZEJAZDOWE, RZĘDZ ALUMINIOWE W KOLORZE BIAŁYM, GŁÓWNA CIEŚĆ SZKŁA PEŁNA GÓRNOŚCI ODPORNOŚCI ERO, ZAMKŁ DOSTOSOWANY POD WŁADKĘ PATEJTOWA		DRZWI WEWNĘTRZNE DWUSZKIEŁOWE ALUMINIOWE, GŁÓWNE SZKŁO WYBYLŁŁ PRZEJAZDOWE, RZĘDZ ALUMINIOWE W KOLORZE BIAŁYM, GŁÓWNA CIEŚĆ SZKŁA PEŁNA GÓRNOŚCI ODPORNOŚCI ERO, ZAMKŁ DOSTOSOWANY POD WŁADKĘ PATEJTOWA		DRZWI ZEWNĘTRZNE DWUSZKIEŁOWE ALUMINIOWE, MALOWANE NA KOLOR BIAŁY, ZAMKŁ DOSTOSOWANY POD WŁADKĘ PATEJTOWA		DRZWI ZEWNĘTRZNE DWUSZKIEŁOWE ALUMINIOWE, MALOWANE NA KOLOR BIAŁY, ZAMKŁ DOSTOSOWANY POD WŁADKĘ PATEJTOWA		DRZWI ZEWNĘTRZNE DWUSZKIEŁOWE ALUMINIOWE, MALOWANE NA KOLOR BIAŁY, ZAMKŁ DOSTOSOWANY POD WŁADKĘ PATEJTOWA		BRAMA SEGMENTOWA, PRZECIŁOŻA, Z NASWIETLANIEM W KOLORZE BIAŁYM. UWAGA! BRAMA Z DRZWIAMI Z ZAMKEM PATEJTOWYM		DRZWI ZEWNĘTRZNE PEŁNE, STALOWE, MALOWANE NA KOLOR BIAŁY ZAMKŁ DOSTOSOWANY POD WŁADKĘ PATEJTOWA		DRZWI WEWNĘTRZNE PEŁNE, STALOWE, MALOWANE NA KOLOR BIAŁY ZAMKŁ DOSTOSOWANY POD WŁADKĘ PATEJTOWA		DRZWI WEWNĘTRZNE PEŁNE, STALOWE, MALOWANE NA KOLOR BIAŁY ZAMKŁ DOSTOSOWANY POD WŁADKĘ PATEJTOWA		DRZWI WEWNĘTRZNE PEŁNE, STALOWE, MALOWANE NA KOLOR BIAŁY ZAMKŁ DOSTOSOWANY POD WŁADKĘ PATEJTOWA	

PRZED WYKONANIEM DRZWI NIEZBĘDNY OBIAR OTWORÓW NA BUDOWIE.

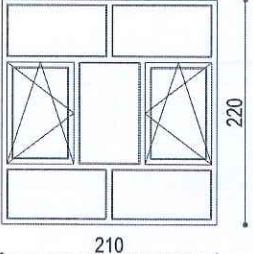
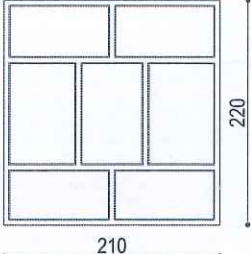
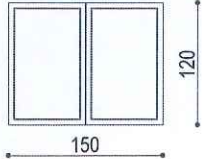
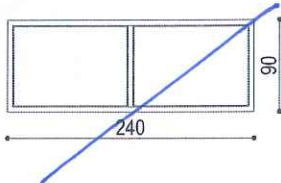
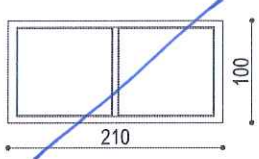
DOTYCZĄ PROJEKTU  
RPSO 03.03.00-26-0050/17

		GRUPA RMK Sp. z o.o. ul. Reymonta 15, Pogórze, gm. Kosakowo www.gruparmk.pl	
Inwestor:	Punkt Pińczowski ul. Zająca 5, 26-100 Pińczów	№ operacji:	Data:
Projektant:	mgr inż. arch. Karolina Macyszyn-Rybniak	POIKV142/2006	04.09.2017r.
Stronach:	mgr inż. arch. Katarzyna Karózcuk	968/POOKK/2013	04.09.2017r.
Temat opracowania:		Strona:	
"Przebudowa wewnętrzna budynku warsztatowego Zespołu Szkół Zawodowych w Pińczowie"		-	
Tytuł rysunku:		№ rysunku:	
ZESTAWIENIE STOLARKI DRZWIOWEJ		A16	

-3-

2017.1

# ZESTAWIENIE STOLARKI OKIENNEJ

Lp	1	2	3	4	5	
OZNACZENIE W PROJEKCIE	01	02	03	04	05	
OPIS PRODUKTU	Okno PCV w kolorze białym RAL9010, dwa skrzydła uchylno - rozwierne  (okno o współczynniku $U_s \leq 0,9 \text{ W/m}^2$ )	Okno aluminiowe w kolorze białym RAL9010, okno stałe o odporności ogniowej EI 60  (okno o współczynniku $U_s \leq 0,9 \text{ W/m}^2$ )	Okno aluminiowe w kolorze białym RAL9010, okno stałe o odporności ogniowej EI 30  (okno o współczynniku $U_s \leq 0,9 \text{ W/m}^2$ )	Okno pcv w kolorze białym RAL9010, okno stałe  (okno o współczynniku $U_s \leq 0,9 \text{ W/m}^2$ )	Okno aluminiowe w kolorze białym RAL9010, okno stałe o odporności ogniowej EI 60  (okno o współczynniku $U_s \leq 0,9 \text{ W/m}^2$ )	
SCHEMAT skala 1:50						
Wymiary w świetle ościeży w mm (otwory w ścianie w st. surowym)	So	2100	2100	1500	2400	2100
	Ho	2200	2200	1200	900	1000
ZEWNĘTRZNY WYMIAR OKNA w mm	St	-	-	-	-	-
	Hr	-	-	-	-	-
ILOŚĆ OKIEN	26	3	1	2	1	
RAZEM SZTUK						
UWAGI	wykonać zgodnie z wzorem istniejących już okien	wykonać zgodnie z wzorem istniejących już okien ODPOROŚĆ OGNIOWA EI60	wykonać zgodnie z wzorem istniejących już okien ODPOROŚĆ OGNIOWA EI30	naświetla nad drzwiami ewakuacyjnymi elewacji południowo - wschodniej	naświetla nad drzwiami ewakuacyjnymi elewacji południowo - wschodniej ODPOROŚĆ OGNIOWA EI60	

UWAGA: PRZED ZAMÓWIENIEM STOLARKI OKIENNEJ SPRAWDZIĆ WYMIARY NA BUDOWIE.  
UWAGA: NA RZUCIE OZNACZONO OKNA KTÓRE POSIADAJĄ ZLICOWANE PARAPETY

**DOTYCZY PROJEKTU RPSW 03.03.00-28-0050/17** **NIE DOTYCZY PROJEKTU**

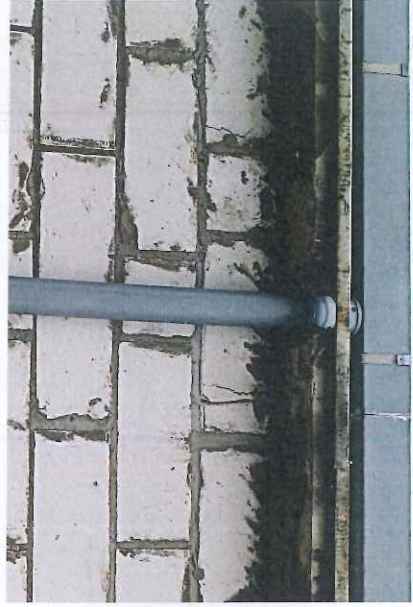
	GRUPA RMK Sp. z o.o. ul. Reymonta 15, Pogórze, gm. Kosakowo www.gruparmk.pl		
	Inwestor: Powiat Pińczowski ul. Złoczne 5, 28-400 Pińczów	Nr uprawnień	Data
Projektant: mgr inż. arch. Karolina Macyszyn-Rybińska	PO/KK/142/2006	04.09.2017r.	
Sprawdzający: mgr inż. arch. Katarzyna Karolczuk	568/POOKK/2013	04.09.2017r.	
Temat opracowania: "Przebudowa wewnętrzna budynku warsztatowego Zespołu Szkół Zawodowych w Pińczowie"			Skala: -
Tytuł rysunku: ZESTAWIENIE STOLARKI OKIENNEJ			Nr rysunku: A17

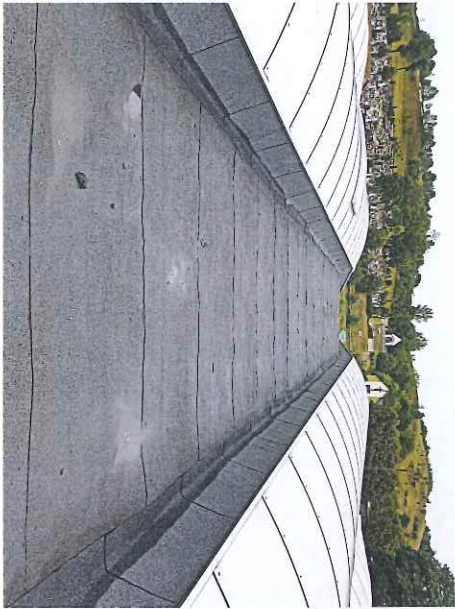
Stołarka

-h-

Stoł. 1  
do OPZ



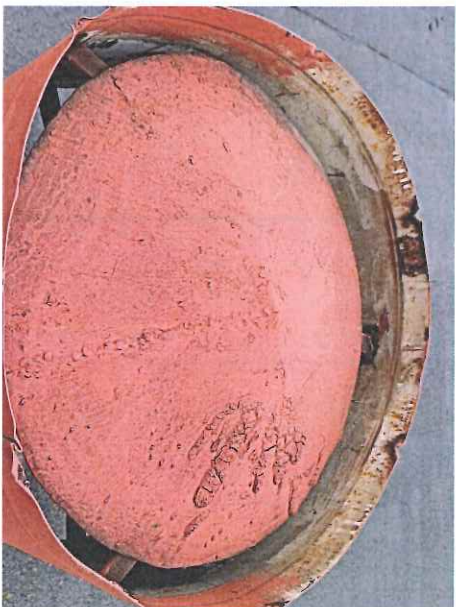
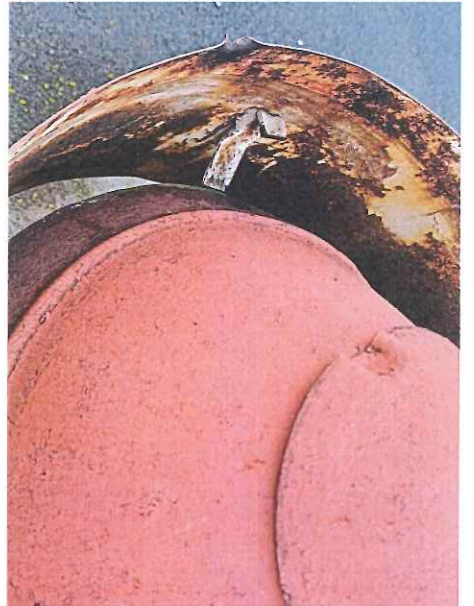
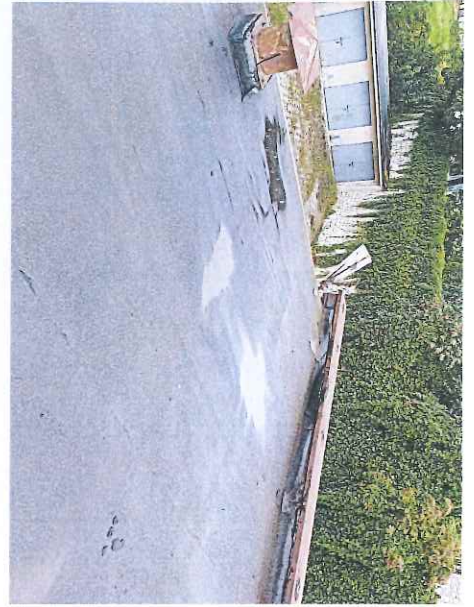




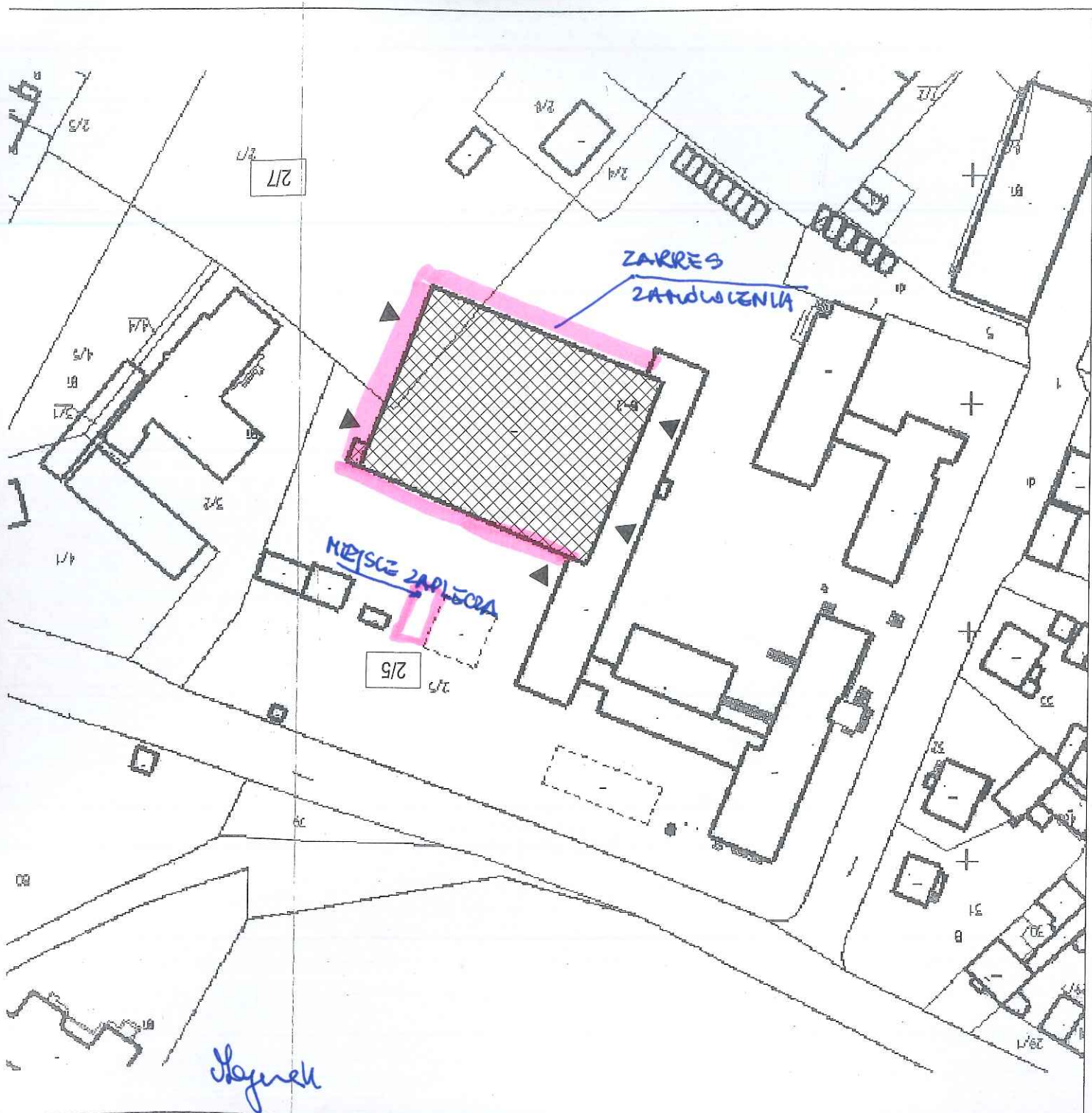
01.08.2015  
393

-2-

19.08.2015







Skrynek

20.10.14 do ORZ

SPECYFIKACJE TECHNICZNE  
WYKONANIA I ODBIORU ROBÓT BUDOWLANYCH

**SPECYFIKACJA TECHNICZNA**  
**ST B-00.00.00**

**WYMAGANIA OGÓLNE**  
**(KOD CPV 45000000-7)**

SPIS TREŚCI:

1. WSTĘP
  - 1.1. Przedmiot ST
  - 1.2. Zakres stosowania ST
  - 1.3. Zakres robót objętych ST
  - 1.4. Określenia podstawowe
  - 1.5. Ogólne wymagania dotyczące robót
2. MATERIAŁY
3. SPRZĘT
4. TRANSPORT
5. WYKONANIE ROBÓT
6. KONTROLA JAKOŚCI ROBÓT
7. OBMIAR ROBÓT
8. ODBIÓR ROBÓT
9. PODSTAWA PŁATNOŚCI
10. PRZEPISY ZWIĄZANE

Najważniejsze oznaczenia i skróty:

ST – Specyfikacja Techniczna

SST – Szczegółowa Specyfikacja Techniczna

ITB – Instytut Techniki Budowlanej

PZJ – Program Zabezpieczenia Jakości

bhp – bezpieczeństwo i higiena pracy podczas wykonywania robót budowlanych

## 1. WSTĘP

### 1.1. Przedmiot ST

Przedmiotem niniejszej standardowej specyfikacji technicznej (ST) są wymagania ogólne dotyczące wykonania i odbioru robót dla zadania „Przebudowa wewnętrzna budynku warsztatowego Zespołu Szkół Zawodowych w Pińczowie”.

### 1.2. Zakres stosowania ST

Specyfikacja techniczna (ST) stanowi część Dokumentów Przetargowych i należy ją stosować przy zlecaniu i realizacji robót wymienionych w pkt. 1.1.

Odstępstwa od wymagań podanych w niniejszej specyfikacji mogą mieć miejsce tylko w przypadkach małych prostych robót i konstrukcji drugorzędnych o niewielkim znaczeniu, dla których istnieje pewność, że podstawowe wymagania będą spełnione przy zastosowaniu metod wykonania na podstawie doświadczenia i przy przestrzeganiu zasad sztuki budowlanej.

### 1.3. Zakres robót objętych ST

Ustalenia zawarte w niniejszej specyfikacji obejmują wymagania ogólne, wspólne dla robót budowlanych objętych specyfikacjami technicznymi (ST) i szczegółowymi specyfikacjami technicznymi (SST).

### 1.4. Określenia podstawowe

Ileokroć w ST jest mowa o:

- a) **obiekcie budowlanym** – należy przez to rozumieć:
  - budynek wraz z instalacjami i urządzeniami technicznymi,
  - budowlę stanowiącą całość techniczno-użytkową wraz z instalacjami i urządzeniami,
  - obiekt małej architektury;
- b) **budynku** – należy przez to rozumieć taki obiekt budowlany, który jest trwale związany z gruntem, wydzielony z przestrzeni za pomocą przegród budowlanych oraz posiada fundamenty i dach.
- c) **budynku mieszkalnym jednorodzinny** – należy przez to rozumieć budynek wolno stojący albo budynek o zabudowie bliźniaczej, szeregowej lub grupowej, służący zaspokajaniu potrzeb mieszkaniowych, stanowiący konstrukcyjnie samodzielną całość, w którym dopuszcza się wydzielenie nie więcej niż dwóch lokali mieszkalnych albo jednego lokalu mieszkalnego i lokalu użytkowego o powierzchni całkowitej nieprzekraczającej 30% powierzchni całkowitej budynku.
- d) **budowli** – należy przez to rozumieć każdy obiekt budowlany nie będący budynkiem lub obiektem małej architektury, jak: lotniska, drogi, linie kolejowe, mosty, estakady, tunele, sieci techniczne, wolno stojące maszty antenowe, wolno stojące trwale związane z gruntem urządzenia reklamowe, budowle ziemne, obronne (fortyfikacje), ochronne, hydrotechniczne, zbiorniki, wolno stojące instalacje przemysłowe lub urządzenia techniczne, oczyszczalnie ścieków, składowiska odpadów, stacje uzdatniania wody, konstrukcje oporowe, nadziemne i podziemne przejścia dla pieszych, sieci uzbrojenia terenu, budowle sportowe, cmentarze, pomniki, a także części budowlane urządzeń technicznych (kotłów, pieców przemysłowych i innych urządzeń) oraz fundamenty pod maszyny i urządzenia, jako odrębne pod względem technicznym części przedmiotów składających się na całość użytkową.
- e) **obiekcie małej architektury** – należy przez to rozumieć niewielkie obiekty, a w szczególności:
  - kultu religijnego, jak: kapliczki, krzyże przydrożne, figury,
  - posągi, wodotryski i inne obiekty architektury ogrodowej,
  - użytkowe służące rekreacji codziennej i utrzymaniu porządku, jak:
    - piaskownice, huśtawki, drabinki, śmietniki.
- f) **tymczasowym obiekcie budowlanym** – należy przez to rozumieć obiekt budowlany przeznaczony do czasowego użytkowania w okresie krótszym od jego trwałości technicznej, przewidziany do przeniesienia w inne miejsce lub rozbiórki, a także obiekt budowlany nie połączony trwale z gruntem, jak: strzelnice, kioski uliczne, pawilony sprzedaży ulicznej i wystawowe, przekrycia namiotowe i powłoki pneumatyczne, urządzenia rozrywkowe, barakowozy, obiekty kontenerowe.
- g) **budowie** – należy przez to rozumieć wykonanie obiektu budowlanego w określonym miejscu, a także odbudowę, rozbudowę, nadbudowę obiektu budowlanego.
- h) **robotach budowlanych** – należy przez to rozumieć budowę, a także prace polegające na przebudowie, montażu, remoncie lub rozbiórce obiektu budowlanego.

- i) **remoncie** – należy przez to rozumieć wykonywanie w istniejącym obiekcie budowlanym robót budowlanych polegających na odtworzeniu stanu pierwotnego, a nie stanowiących bieżącej konserwacji.
- j) **urządzeniach budowlanych** – należy przez to rozumieć urządzenia techniczne związane z obiektem budowlanym zapewniające możliwość użytkowania obiektu zgodnie z jego przeznaczeniem, jak przyłącza i urządzenia instalacyjne, w tym służące oczyszczaniu lub gromadzeniu ścieków, a także przejazdy, ogrodzenia, place postojowe i place pod śmietniki.
- k) **terenie budowy** – należy przez to rozumieć przestrzeń, w której prowadzone są roboty budowlane wraz z przestrzenią zajmowaną przez urządzenia zaplecza budowy.
- l) **prawie do dysponowania nieruchomością na cele budowlane** – należy przez to rozumieć tytuł prawny wynikający z prawa własności, użytkowania wieczystego, zarządu, ograniczonego prawa rzeczowego albo stosunku zobowiązaniowego, przewidującego uprawnienia do wykonywania robót budowlanych.
- m) **pozwoleniu na budowę** – należy przez to rozumieć decyzję administracyjną zezwalającą na rozpoczęcie i prowadzenie budowy lub wykonywanie robót budowlanych innych niż budowa obiektu budowlanego.
- n) **dokumentacji budowy** – należy przez to rozumieć pozwolenie na budowę wraz z załączonym projektem budowlanym, dziennik budowy, protokoły odbiorów częściowych i końcowych, w miarę potrzeby, rysunki i opisy służące realizacji obiektu, operaty geodezyjne i książkę obmiarów, a w przypadku realizacji obiektów metodą montażu – także dziennik montażu.
- o) **dokumentacji powykonawczej** – należy przez to rozumieć dokumentację budowy z naniesionymi zmianami dokonanymi w toku wykonywania robót oraz geodezyjnymi pomiarami powykonawczymi.
- p) **terenie zamkniętym** – należy przez to rozumieć teren zamknięty, o którym mowa w przepisach prawa geodezyjnego i kartograficznego:
- obronności lub bezpieczeństwa państwa, będący w dyspozycji jednostek organizacyjnych podległych Ministrowi Obrony Narodowej, Ministrowi Spraw Wewnętrznych i Administracji oraz Ministrowi Spraw Zagranicznych,
  - bezpośredniego wydobywania kopaliny ze złoża, będący w dyspozycji zakładu górniczego.
- q) **aprobatie technicznej** – należy przez to rozumieć pozytywną ocenę techniczną wyrobu, stwierdzającą jego przydatność do stosowania w budownictwie.
- r) **właściwym organie** – należy przez to rozumieć organ nadzoru architektoniczno-budowlanego lub organ specjalistycznego nadzoru budowlanego, stosownie do ich właściwości określonych w rozdziale 8.
- s) **wyrobie budowlanym** – należy przez to rozumieć wyrób w rozumieniu przepisów o ocenie zgodności, wytworzony w celu wbudowania, wmontowania, zainstalowania lub zastosowania w sposób trwały w obiekcie budowlanym, wprowadzany do obrotu jako wyrób pojedynczy lub jako zestaw wyborów do stosowania we wzajemnym połączeniu stanowiącym integralną całość użytkową.
- t) **organie samorządu zawodowego** – należy przez to rozumieć organy określone w ustawie z dnia 15 grudnia 2000 r. o samorządach zawodowych architektów, inżynierów budownictwa oraz urbanistów (Dz. U. z 2001 r. Nr 5, poz. 42 z późn. zm.).
- u) **obszarze oddziaływania obiektu** – należy przez to rozumieć teren wyznaczony w otoczeniu budowlanym na podstawie przepisów odrębnych, wprowadzających związane z tym obiektem ograniczenia w zagospodarowaniu tego terenu.
- v) **opłacie** – należy przez to rozumieć kwotę należności wnoszoną przez zobowiązanego za określone ustawą obowiązkowe kontrole dokonywane przez właściwy organ.
- w) **drodze tymczasowej (montażowej)** – należy przez to rozumieć drogę specjalnie przygotowaną, przeznaczoną do ruchu pojazdów obsługujących roboty budowlane na czas ich wykonywania, przewidzianą do usunięcia po ich zakończeniu.
- x) **dzienniku budowy** – należy przez to rozumieć dziennik wydany przez właściwy organ zgodnie z obowiązującymi przepisami, stanowiący urzędowy dokument przebiegu robót budowlanych oraz zdarzeń i okoliczności zachodzących w czasie wykonywania robót.
- y) **kierowniku budowy** – osoba wyznaczona przez Wykonawcę robót, upoważniona do kierowania robotami i do występowania w jego imieniu w sprawach realizacji kontraktu, ponosząca ustawową odpowiedzialność za prowadzoną budowę.
- z) **rejestrze obmiarów** – należy przez to rozumieć – akceptowaną przez Inspektora nadzoru książkę z ponumerowanymi stronami, służącą do wpisywania przez Wykonawcę obmiaru dokonanych robót w formie wycień, szkiców i ewentualnie dodatkowych załączników. Wpisy w rejestrze obmiarów podlegają potwierdzeniu przez Inspektora nadzoru budowlanego.

- aa) **laboratorium** – należy przez to rozumieć laboratorium jednostki naukowej zamawiającego, wykonawcy lub inne laboratorium badawcze zaakceptowane przez Zamawiającego, niezbędne do przeprowadzania niezbędnych badań i prób związanych z oceną jakości stosowanych wyrobów budowlanych oraz rodzajów prowadzonych robót.
- bb) **materiałach** – należy przez to rozumieć wszelkie materiały naturalne i wytwarzane jak również różne tworzywa i wyroby niezbędne do wykonania robót, zgodnie z dokumentacją projektową i specyfikacjami technicznymi zaakceptowane przez Inspektora nadzoru.
- cc) **odpowiedniej zgodności** – należy przez to rozumieć zgodność wykonanych robót dopuszczalnymi tolerancjami, a jeśli granice tolerancji nie zostały określone – z przeciętnymi tolerancjami przyjmowanymi zwyczajowo dla danego rodzaju robót budowlanych.
- dd) **połączeniu Inspektora nadzoru** – należy przez to rozumieć wszelkie polecenia przekazane Wykonawcy przez Inspektora nadzoru w formie pisemnej dotyczące sposobu realizacji robót lub innych spraw związanych z prowadzeniem budowy.
- ee) **projektancie** – należy przez to rozumieć uprawnioną osobę prawną lub fizyczną będącą autorem dokumentacji projektowej.
- ff) **rekultywacji** – należy przez to rozumieć roboty mające na celu uporządkowanie i przywrócenie pierwotnych funkcji terenu naruszonego w czasie realizacji budowy lub robót budowlanych.
- gg) **części obiektu lub etapie wykonania** – należy przez to rozumieć część obiektu budowlanego zdolną do spełniania przewidywanych funkcji techniczno-użytkowych i możliwą do odebrania i przekazania do eksploatacji.
- hh) **ustaleniach technicznych** – należy przez to rozumieć ustalenia podane w normach, aprobatkach technicznych i szczegółowych specyfikacjach technicznych.
- ii) **grupach, klasach, kategoriach robót** – należy przez to rozumieć grupy, klasy, kategorie określone w rozporządzeniu nr 2195/2002 z dnia 5 listopada 2002 r. w sprawie Wspólnego Słownika Zamówień (Dz. Urz. L 340 z 16.12.2002 r., z późn. zm.).
- jj) **inspektorze nadzoru inwestorskiego** – osoba posiadająca odpowiednie wykształcenie techniczne i praktykę zawodową oraz uprawnienia budowlane, wykonująca samodzielne funkcje techniczne w budownictwie, której inwestor powierza nadzór nad budową obiektu budowlanego. Reprezentuje on interesy inwestora na budowie i wykonuje bieżącą kontrolę jakości i ilości wykonanych robót, bierze udział w sprawdzianach i odbiorach robót zakrywanych i zanikających, badaniu i odbiorze instalacji oraz urządzeń technicznych, jak również przy odbiorze gotowego obiektu.
- kk) **instrukcji technicznej obsługi (eksploatacji)** – opracowana przez projektanta lub dostawcę urządzeń technicznych i maszyn, określająca rodzaje i kolejność lub współzależność czynności obsługi, przeglądów i zabiegów konserwacyjnych, warunkujących ich efektywne i bezpieczne użytkowanie. Instrukcja techniczna obsługi (eksploatacji) jest również składnikiem dokumentacji powykonawczej obiektu budowlanego.
- ll) **istotnych wymaganiach** – oznaczają wymagania dotyczące bezpieczeństwa, zdrowia i pewnych innych aspektów interesu wspólnego, jakie mają spełniać roboty budowlane.
- mm) **normach europejskich** – oznaczają normy przyjęte przez Europejski Komitet Standaryzacji (CEN) oraz Europejski Komitet Standaryzacji elektrotechnicznej (CENELEC) jako „standarty europejskie (EN)” lub „dokumenty harmonizacyjne (HD)”, zgodnie z ogólnymi zasadami działania tych organizacji.
- nn) **przedmiarze robót** – to zestawienie przewidzianych do wykonania robót podstawowych w kolejności technologicznej ich wykonania, ze szczegółowym opisem lub wskazaniem podstaw ustalających szczegółowy opis, oraz wskazanie szczegółowych specyfikacji technicznych wykonania i odbioru robót budowlanych, z wyliczeniem i zestawieniem ilości jednostek przedmiarowych robót podstawowych.
- oo) **robocie podstawowej** – minimalny zakres prac, które po wykonaniu są możliwe do odebrania pod względem ilości i wymogów jakościowych oraz uwzględniają przyjęty stopień scalenia robót.
- pp) **Wspólnym Słowniku Zamówień** – jest systemem klasyfikacji produktów, usług i robót budowlanych, stworzonych na potrzeby zamówień publicznych. Składa się ze słownika głównego oraz słownika uzupełniającego. Obowiązuje we wszystkich krajach Unii Europejskiej. Zgodnie z postanowieniami rozporządzenia 2151/2003, stosowanie kodów CPV do określania przedmiotu zamówienia przez zamawiających z ówczesnych Państw Członkowskich UE stało się obowiązkowe z dniem 20 grudnia 2003 r. Polskie Prawo zamówień publicznych przewidziało obowiązek stosowania klasyfikacji CPV począwszy od dnia akcesji Polski do UE, tzn. od 1 maja 2004 r.

qq) **Zarządzającym realizacją umowy** – jest to osoba prawna lub fizyczna określona w istotnych postanowieniach umowy, zwana dalej zarządzającym, wyznaczona przez zamawiającego, upoważniona do nadzorowania realizacji robót i administrowania umową w zakresie określonym w udzielonym pełnomocnictwie (zarządzający realizacją nie jest obecnie prawnie określony w przepisach).

#### **1.5. Ogólne wymagania dotyczące robót**

Wykonawca robót jest odpowiedzialny za jakość ich wykonania oraz za ich zgodność z dokumentacją projektową, SST i poleceniami Inspektora nadzoru.

##### **1.5.1. Przekazanie terenu budowy**

Zamawiający, w terminie określonym w dokumentach umowy przekaże Wykonawcy teren budowy wraz ze wszystkimi wymaganymi uzgodnieniami prawnymi i administracyjnymi, poda lokalizację i współrzędne punktów głównych obiektu oraz reperów, przekaże dziennik budowy oraz dwa egzemplarze dokumentacji projektowej i dwa komplety SST.

Na Wykonawcy spoczywa odpowiedzialność za ochronę przekazanych mu punktów pomiarowych do chwili odbioru końcowego robót. Uszkodzone lub zniszczone punkty pomiarowe Wykonawca odtworzy i utrwali na własny koszt.

##### **1.5.2. Dokumentacja projektowa**

Przekazana dokumentacja projektowa ma zawierać opis, część graficzną, obliczenia i dokumenty, zgodne z wykazem podanym w szczegółowych warunkach umowy, uwzględniającym podział na dokumentację projektową:

- dostarczoną przez Zamawiającego,
- sporządzoną przez Wykonawcę.

##### **1.5.3. Zgodność robót z dokumentacją projektową i SST**

Dokumentacja projektowa, SST oraz dodatkowe dokumenty przekazane Wykonawcy przez Inspektora nadzoru stanowią załączniki do umowy, a wymagania wyszczególnione w choćby jednym z nich są obowiązujące dla Wykonawcy tak, jakby zawarte były w całej dokumentacji.

W przypadku rozbieżności w ustaleniach poszczególnych dokumentów obowiązuje kolejność ich ważności wymieniona w „Ogólnych warunkach umowy”.

Wykonawca nie może wykorzystywać błędów lub opuszczeń w dokumentach kontraktowych, a o ich wykryciu winien natychmiast powiadomić Inspektora nadzoru, który dokona odpowiednich zmian i poprawek.

W przypadku stwierdzenia ewentualnych rozbieżności podane na rysunku wielkości liczbowe wymiarów są ważniejsze od odczytu ze skali rysunków.

Wszystkie wykonane roboty i dostarczone materiały mają być zgodne z dokumentacją projektową i SST.

Wielkości określone w dokumentacji projektowej i w SST będą uważane za wartości docelowe, od których dopuszczalne są odchylenia w ramach określonego przedziału tolerancji. Cechy materiałów i elementów budowli muszą być jednorodne i wykazywać zgodność z określonymi wymaganiami, a rozrzuty tych cech nie mogą przekraczać dopuszczalnego przedziału tolerancji.

W przypadku, gdy dostarczane materiały lub wykonane roboty nie będą zgodne z dokumentacją projektową lub SST i mają wpływ na niezadowalającą jakość elementu budowli, to takie materiały zostaną zastąpione innymi, a elementy budowli rozebrane i wykonane ponownie na koszt wykonawcy.

##### **1.5.4. Zabezpieczenie terenu budowy**

Wykonawca jest zobowiązany do zabezpieczenia terenu budowy w okresie trwania realizacji kontraktu aż do zakończenia i odbioru ostatecznego robót.

Wykonawca dostarczy, zainstaluje i będzie utrzymywać tymczasowe urządzenia zabezpieczające, w tym: ogrodzenia, poręcze, oświetlenie, sygnały i znaki ostrzegawcze, dozorców, wszelkie inne środki niezbędne do ochrony robót, wygody społeczności i innych. Koszt zabezpieczenia terenu budowy nie podlega odrębnej zapłacie i przyjmuje się, że jest włączony w cenę umowną.

##### **1.5.5. Ochrona środowiska w czasie wykonywania robót**

Wykonawca ma obowiązek znać i stosować w czasie prowadzenia robót wszelkie przepisy dotyczące ochrony środowiska naturalnego.

W okresie trwania budowy i wykonywania robót wykończeniowych Wykonawca będzie:

- utrzymywać teren budowy i wykopy w stanie bez wody stojącej,
- podejmować wszelkie konieczne kroki mające na celu stosowanie się do przepisów i norm dotyczących ochrony środowiska na terenie i wokół terenu budowy oraz będzie unikać uszkodzeń lub uciążliwości dla osób lub własności społecznej, a wynikających ze skażenia, hałasu lub innych przyczyn powstałych w następstwie jego sposobu działania.

Stosując się do tych wymagań, Wykonawca będzie miał szczególny wzgląd na:

- lokalizację baz, warsztatów, magazynów, składowisk, ukopów i dróg dojazdowych,
- środki ostrożności i zabezpieczenia przed:
  - a) zanieczyszczeniem zbiorników i cieków wodnych pyłami lub substancjami toksycznymi,
  - b) zanieczyszczeniem powietrza pyłami i gazami,
  - c) możliwością powstania pożaru.

#### **1.5.6. Ochrona przeciwpożarowa**

Wykonawca będzie przestrzegać przepisy ochrony przeciwpożarowej. Wykonawca będzie utrzymywać sprawny sprzęt przeciwpożarowy, wymagany odpowiednimi przepisami, na terenie baz produkcyjnych, w pomieszczeniach biurowych, mieszkalnych i magazynowych oraz w maszynach i pojazdach. Materiały łatwopalne będą składowane w sposób zgodny z odpowiednimi przepisami i zabezpieczone przed dostępem osób trzecich. Wykonawca będzie odpowiedzialny za wszelkie straty spowodowane pożarem wywołanym jako rezultat realizacji robót albo przez personel wykonawcy.

#### **1.5.7. Ochrona własności publicznej i prywatnej**

Wykonawca odpowiada za ochronę instalacji i urządzeń zlokalizowanych na powierzchni terenu i pod jego poziomem, takie jak rurociągi, kable itp. Wykonawca zapewni właściwe oznaczenie i zabezpieczenie przed uszkodzeniem tych instalacji i urządzeń w czasie trwania budowy. O fakcie przypadkowego uszkodzenia tych instalacji Wykonawca bezzwłocznie powiadomi Inspektora nadzoru i zainteresowanych użytkowników oraz będzie z nimi współpracował, dostarczając wszelkiej pomocy potrzebnej przy dokonywaniu napraw.

Wykonawca będzie odpowiadać za wszelkie spowodowane przez jego działania uszkodzenia instalacji na powierzchni ziemi i urządzeń podziemnych wykazanych w dokumentach dostarczonych mu przez Zamawiającego.

#### **1.5.8. Ograniczenie obciążeń osi pojazdów**

Wykonawca stosować się będzie do ustawowych ograniczeń obciążenia na oś przy transporcie gruntu, materiałów i wyposażenia na i z terenu robót. Uzyska on wszelkie niezbędne zezwolenia od władz co do przewozu nietypowych wagowo ładunków i w sposób ciągły będzie o każdym takim przewozie powiadamiał Inspektora nadzoru. Pojazdy i ładunki powodujące nadmierne obciążenie osiowe nie będą dopuszczane na świeżo ukończony fragment budowy w obrębie terenu budowy i wykonawca będzie odpowiadał za naprawę wszelkich robót w ten sposób uszkodzonych, zgodnie z poleceniami Inspektora nadzoru.

#### **1.5.9. Bezpieczeństwo i higiena pracy**

Podczas realizacji robót wykonawca będzie przestrzegać przepisów dotyczących bezpieczeństwa i higieny pracy. W szczególności wykonawca ma obowiązek zadbać, aby personel nie wykonywał pracy w warunkach niebezpiecznych, szkodliwych dla zdrowia oraz nie spełniających odpowiednich wymagań sanitarnych.

Wykonawca zapewni i będzie utrzymywał wszelkie urządzenia zabezpieczające, socjalne oraz sprzęt i odpowiednią odzież dla ochrony życia i zdrowia osób zatrudnionych na budowie.

Uznaje się, że wszelkie koszty związane z wypełnieniem wymagań określonych powyżej nie podlegają odrębnej zapłacie i są uwzględnione w cenie umownej.

#### **1.5.10. Ochrona i utrzymanie robót**

Wykonawca będzie odpowiedzialny za ochronę robót i za wszelkie materiały i urządzenia używane do robót od daty rozpoczęcia do daty odbioru ostatecznego.

#### **1.5.11. Stosowanie się do prawa i innych przepisów**

Wykonawca zobowiązany jest znać wszelkie przepisy wydane przez organy administracji państwowej i samorządowej, które są w jakikolwiek sposób związane z robotami i będzie w pełni odpowiedzialny za

przestrzeganie tych praw, przepisów i wytycznych podczas prowadzenia robót. Np. rozporządzenie Ministra Infrastruktury z dnia 6 lutego 2003 r. w sprawie bezpieczeństwa i higieny pracy podczas wykonywania robót budowlanych (Dz. U. z dn. 19.03.2003 r. Nr 47, poz. 401) oraz Ministra Pracy i Polityki Socjalnej z dnia 26 września 1997 r. w sprawie ogólnych przepisów bezpieczeństwa i higieny pracy (Dz. U. Nr 169 poz. 1650).

Wykonawca będzie przestrzegać praw patentowych i będzie w pełni odpowiedzialny za wypełnienie wszelkich wymagań prawnych odnośnie wykorzystania opatentowanych urządzeń lub metod i w sposób ciągły będzie informować Inspektora nadzoru o swoich działaniach, przedstawiając kopie zezwoleń i inne odnośne dokumenty.

## **2. MATERIAŁY**

### **2.1. Źródła uzyskania materiałów do elementów konstrukcyjnych**

Wykonawca przedstawi Inspektorowi nadzoru szczegółowe informacje dotyczące zamawiania lub wydobywania materiałów i odpowiednie aprobaty techniczne lub świadectwa badań laboratoryjnych oraz próbki do zatwierdzenia przez Inspektora nadzoru. Wykonawca zobowiązany jest do prowadzenia ciągłych badań określonych w SST w celu udokumentowania, że materiały uzyskane z dopuszczalnego źródła spełniają wymagania SST w czasie postępu robót.

Pozostałe materiały budowlane powinny spełniać wymagania jakościowe określone Polskimi Normami, aprobatami technicznymi, o których mowa w Szczegółowych Specyfikacjach Technicznych (SST).

### **2.2. Pozyskiwanie masowych materiałów pochodzenia miejscowego**

Wykonawca odpowiada za uzyskanie pozwoleń od właścicieli i odnośnych władz na pozyskanie materiałów z jakichkolwiek złóż miejscowych, włączając w to źródła wskazane przez Zamawiającego i jest zobowiązany dostarczyć Inspektorowi nadzoru wymagane dokumenty przed rozpoczęciem eksploatacji złoża.

Wykonawca przedstawi dokumentację zawierającą raporty z badań terenowych i laboratoryjnych oraz proponowaną przez siebie metodę wydobycia i selekcji do zatwierdzenia Inspektorowi nadzoru. Wykonawca ponosi odpowiedzialność za spełnienie wymagań ilościowych i jakościowych materiałów z jakiegokolwiek złoża. Wykonawca poniesie wszystkie koszty, a w tym: opłaty, wynagrodzenia i jakiegokolwiek inne koszty związane z dostarczeniem materiałów do robót, chyba że postanowienia ogólne lub szczegółowe warunków umowy stanowią inaczej.

Humus i nadkład czasowo zdjęte z terenu wykopów, ukopów i miejsc pozyskania piasku i żwiru będą formowane w hałdy i wykorzystywane przy zasypce i rekultywacji terenu po ukończeniu robót.

Wszystkie odpowiednie materiały pozyskane z wykopów na terenie budowy lub z innych miejsc wskazanych w dokumentach umowy będą wykorzystane do robót lub odwiezione na odkład odpowiednio do wymagań umowy lub wskazań Inspektora nadzoru. Eksploatacja źródeł materiałów będzie zgodna z wszelkimi regulacjami prawnymi obowiązującymi na danym obszarze.

### **2.3. Materiały nie odpowiadające wymaganiom jakościowym**

Materiały nie odpowiadające wymaganiom jakościowym zostaną przez Wykonawcę wywiezione z terenu budowy, bądź złożone w miejscu wskazanym przez Inspektora nadzoru. Każdy rodzaj robót, w którym znajdują się nie zbadane i nie zaakceptowane materiały, Wykonawca wykonuje na własne ryzyko, licząc się z jego nieprzyjęciem i niezaplaceniem.

### **2.4. Przechowywanie i składowanie materiałów**

Wykonawca zapewni, aby tymczasowo składowane materiały, do czasu gdy będą one potrzebne do robót, były zabezpieczone przed zanieczyszczeniem, zachowały swoją jakość i właściwość do robót i były dostępne do kontroli przez Inspektora nadzoru. Miejsca czasowego składowania materiałów będą zlokalizowane w obrębie terenu budowy w miejscach uzgodnionych z Inspektorem nadzoru.

Materiały i wyroby mogą być przyjęte na budowę, jeśli spełniają następujące warunki:

- są zgodne z ich wyszczególnieniem i charakterystyką podaną w dokumentacji projektowej i specyfikacji technicznej (szczegółowej),
- są właściwie opakowane, firmowo zamknięte (bez oznak naruszenia zamknięć) i oznakowane (pełna nazwa wyrobu, ewentualnie nazwa handlowa oraz symbol handlowy wyrobu),



- spełniają wymagane właściwości wskazane odpowiednimi dokumentami odniesienia,
- producent dostarczył dokumenty świadczące o dopuszczeniu do obrotu i powszechnego lub jednostkowego zastosowania wyrobów oraz karty techniczne (katalogowe) wyrobów lub firmowe wytyczne (zalecenia) stosowania wyrobów,
- spełniają wymagania wynikające z ich terminu przydatności do użycia (termin zakończenia robót pokrywających powinien się kończyć przed zakończeniem podanych na opakowaniach terminów przydatności do stosowania odpowiednich wyrobów),

Niedopuszczalne jest stosowanie do robót materiałów nieznanego pochodzenia.

Przyjęcie materiałów i wyrobów na budowę powinno być potwierdzone wpisem do dziennika budowy lub protokołem przyjęcia materiałów. Wszystkie materiały i wyroby powinny być przechowywane i magazynowane zgodnie z instrukcją producenta oraz wymaganiami odpowiednich dokumentów odniesienia tj. norm bądź aprobat technicznych.

Pomieszczenie magazynowe do przechowywania wyrobów opakowanych powinno być kryte, suche oraz zabezpieczone przed zawilgoceniem, opadami atmosferycznymi, przemarznięciem i przed działaniem promieni słonecznych.

Wyroby konfekcjonowane powinny być przechowywane w oryginalnych, zamkniętych opakowaniach w temperaturze powyżej +5°C a poniżej +35°C. Wyroby pakowane w worki powinny być układane na paletach lub drewnianej wentylowanej podłodze, w ilości warstw nie większej niż 10. Jeżeli nie ma możliwości poboru wody na miejscu wykonywania robót, to wodę należy przechowywać w szczelnych i czystych pojemnikach lub cysternach. Nie wolno przechowywać wody w opakowaniach po środkach chemicznych lub w takich, w których wcześniej przetrzymywano materiały mogące zmienić skład chemiczny wody.

### **2.5. Wariantowe stosowanie materiałów**

Jeśli dokumentacja projektowa lub SST przewidują możliwość zastosowania różnych rodzajów materiałów do wykonywania poszczególnych elementów robót Wykonawca powiadomi Inspektora nadzoru o zamiarze zastosowania konkretnego rodzaju materiału. Wybrany i zaakceptowany rodzaj materiału nie może być później zamieniany bez zgody Inspektora nadzoru.

### **3. SPRZĘT**

Wykonawca jest zobowiązany do używania jedynie takiego sprzętu, który nie spowoduje niekorzystnego wpływu na jakość wykonywanych robót. Sprzęt używany do robót powinien być zgodny z ofertą Wykonawcy i powinien odpowiadać pod względem typów i ilości wskazaniom zawartym w SST, programie zapewnienia jakości lub projekcie organizacji robót, zaakceptowanym przez Inspektora nadzoru.

Liczba i wydajność sprzętu będzie gwarantować przeprowadzenie robót, zgodnie z zasadami określonymi w dokumentacji projektowej, SST i wskazaniach Inspektora nadzoru w terminie przewidzianym umową.

Sprzęt będący własnością Wykonawcy lub wynajęty do wykonania robót ma być utrzymywany w dobrym stanie i gotowości do pracy. Będzie spełniał normy ochrony środowiska i przepisy dotyczące jego użytkowania.

Wykonawca dostarczy Inspektorowi nadzoru kopie dokumentów potwierdzających dopuszczenie sprzętu do użytkowania, tam gdzie jest to wymagane przepisami.

Jeżeli dokumentacja projektowa lub SST przewidują możliwość wariantowego użycia sprzętu przy wykonywanych robotach, wykonawca powiadomi Inspektora nadzoru o swoim zamiarze wyboru i uzyska jego akceptację przed użyciem sprzętu. Wybrany sprzęt, po akceptacji Inspektora nadzoru, nie może być później zmieniany bez jego zgody.

### **4. TRANSPORT**

#### **4.1. Ogólne wymagania dotyczące transportu**

Wykonawca jest zobowiązany do stosowania jedynie takich środków transportu, które nie wpłyną niekorzystnie na jakość wykonywanych robót i właściwości przewożonych materiałów. Liczba środków transportu będzie zapewniać prowadzenie robót zgodnie z zasadami określonymi w dokumentacji projektowej, SST i wskazaniach Inspektora nadzoru w terminie przewidzianym w umowie.

#### **4.2. Wymagania dotyczące przewozu po drogach publicznych**

Przy ruchu na drogach publicznych pojazdy będą spełniać wymagania dotyczące przepisów ruchu drogowego w odniesieniu do dopuszczalnych obciążeń na osie i innych parametrów technicznych. Środki

transportu nie odpowiadające warunkom dopuszczalnych obciążeń na osie mogą być dopuszczone przez właściwy zarząd drogi pod warunkiem przywrócenia stanu pierwotnego użytkowanych odcinków dróg na koszt Wykonawcy. Wykonawca będzie usuwać na bieżąco, na własny koszt, wszelkie zanieczyszczenia spowodowane jego pojazdami na drogach publicznych oraz dojazdach do terenu budowy.

## **5. WYKONANIE ROBÓT**

### **5.1. Przed rozpoczęciem robót wykonawca opracuje:**

- projekt zagospodarowania placu budowy, który powinien składać się z części opisowej i graficznej,
- plan bezpieczeństwa i ochrony zdrowia (plan bioz),
- projekt organizacji budowy,
- projekt technologii i organizacji montażu (dla obiektów prefabrykowanych lub elementów konstrukcyjnych o większych gabarytach lub masie).

### **5.2. Wykonanie robót**

Wykonawca jest odpowiedzialny za prowadzenie robót zgodnie z umową lub kontraktem oraz za jakość zastosowanych materiałów i wykonywanych robót, za ich zgodność z dokumentacją projektową, wymaganiami SST, PZJ, projektu projektem organizacji robót oraz poleceniami Inspektora nadzoru. Wykonawca ponosi odpowiedzialność za pełną obsługę geodezyjną przy wykonywaniu wszystkich elementów robót określonych w dokumentacji projektowej lub przekazanych na piśmie przez Inspektora nadzoru. Następstwa jakiegokolwiek błędu spowodowanego przez Wykonawcę w wytyczeniu i wykonywaniu robót zostaną, jeśli wymagać tego będzie Inspektor nadzoru, poprawione przez Wykonawcę na własny koszt.

Decyzje Inspektora nadzoru dotyczące akceptacji lub odrzucenia materiałów i elementów robót będą oparte na wymaganiach sformułowanych w dokumentach umowy, dokumentacji projektowej i w SST, a także w normach i wytycznych. Polecenia Inspektora nadzoru dotyczące realizacji robót będą wykonywane przez Wykonawcę nie później niż w czasie przez niego wyznaczonym, pod groźbą wstrzymania robót. Skutki finansowe z tytułu wstrzymania robót w takiej sytuacji ponosi Wykonawca.

## **6. KONTROLA JAKOŚCI ROBÓT**

### **6.1. Program zapewnienia jakości**

Do obowiązków Wykonawcy należy opracowanie i przedstawienie do zaakceptowania przez Inspektora nadzoru programu zapewnienia jakości (PZJ), w którym przedstawi on zamierzony sposób wykonania robót, możliwości techniczne, kadrowe i organizacyjne gwarantujące wykonanie robót zgodnie z dokumentacją projektową, SST.

Program zapewnienia jakości winien zawierać:

- organizację wykonania robót, w tym termin i sposób prowadzenia robót,
- organizację ruchu na budowie wraz z oznakowaniem robót,
- plan bezpieczeństwa i ochrony zdrowia,
- wykaz zespołów roboczych, ich kwalifikacje i przygotowanie praktyczne,
- wykaz osób odpowiedzialnych za jakość i terminowość wykonania poszczególnych elementów robót,
- system (sposób i procedurę) proponowanej kontroli i sterowania jakością wykonywanych robót,
- wyposażenie w sprzęt i urządzenia do pomiarów i kontroli (opis laboratorium własnego lub laboratorium, któremu Wykonawca zamierza zlecić prowadzenie badań),
- sposób oraz formę gromadzenia wyników badań laboratoryjnych, zapis pomiarów, a także wyciąganych wniosków i zastosowanych korekt w procesie technologicznym, proponowany sposób i formę przekazywania tych informacji Inspektorowi nadzoru,
- wykaz maszyn i urządzeń stosowanych na budowie z ich parametrami technicznymi oraz wyposażeniem w mechanizmy do sterowania i urządzenia pomiarowo-kontrolne,
- rodzaje i ilość środków transportu oraz urządzeń do magazynowania i załadunku materiałów, spoiw, lepiszczy, kruszyw itp.,

- sposób i procedurę pomiarów i badań (rodzaj i częstotliwość, pobieranie próbek, legalizacja i sprawdzanie urządzeń itp.) prowadzonych podczas dostaw materiałów, wytwarzania mieszanek i wykonywania poszczególnych elementów robót.

## **6.2. Zasady kontroli jakości robót**

Wykonawca jest odpowiedzialny za pełną kontrolę jakości robót i stosowanych materiałów.

Wykonawca zapewni odpowiedni system kontroli, włączając w to personel, laboratorium, sprzęt, zaopatrzenie i wszystkie urządzenia niezbędne do pobierania próbek i badań materiałów oraz robót. Wykonawca będzie przeprowadzać pomiary i badania materiałów oraz robót z częstotliwością zapewniającą stwierdzenie, że roboty wykonano zgodnie z wymaganiami zawartymi w dokumentacji projektowej i SST.

Minimalne wymagania co do zakresu badań i ich częstotliwości są określone w SST. W przypadku, gdy nie zostały one tam określone, Inspektor nadzoru ustali jaki zakres kontroli jest konieczny, aby zapewnić wykonanie robót zgodnie z umową.

Inspektor nadzoru będzie mieć nieograniczony dostęp do pomieszczeń laboratoryjnych Wykonawcy w celu ich inspekcji.

Inspektor nadzoru będzie przekazywać Wykonawcy pisemne informacje o jakichkolwiek niedociągnięciach dotyczących urządzeń laboratoryjnych, sprzętu, zaopatrzenia laboratorium, pracy personelu lub metod badawczych. Jeżeli niedociągnięcia te będą tak poważne, że mogą wpłynąć ujemnie na wyniki badań, Inspektor nadzoru natychmiast wstrzyma użycie do robót badanych materiałów i dopuści je do użytku dopiero wtedy, gdy niedociągnięcia w pracy laboratorium Wykonawcy zostaną usunięte i stwierdzona zostanie odpowiednia jakość tych materiałów. Wszystkie koszty związane z organizowaniem i prowadzeniem badań materiałów i robót ponosi Wykonawca.

## **6.3. Pobieranie próbek**

Próbki będą pobierane losowo. Zaleca się stosowanie statystycznych metod pobierania próbek, opartych na zasadzie, że wszystkie jednostkowe elementy produkcji mogą być z jednakowym prawdopodobieństwem wytypowane do badań.

Inspektor nadzoru będzie mieć zapewnioną możliwość udziału w pobieraniu próbek. Na zlecenie Inspektora nadzoru Wykonawca będzie przeprowadzać dodatkowe badania tych materiałów, które budzą wątpliwości co do jakości, o ile kwestionowane materiały nie zostaną przez Wykonawcę usunięte lub ulepszone z własnej woli. Koszty tych dodatkowych badań pokrywa Wykonawca tylko w przypadku stwierdzenia usterek; w przeciwnym przypadku koszty te pokrywa Zamawiający.

Pojemniki do pobierania próbek będą dostarczone przez Wykonawcę i zatwierdzone przez Inspektora nadzoru. Próbki dostarczone przez Wykonawcę do badań będą odpowiednio opisane i oznakowane, w sposób zaakceptowany przez Inspektora nadzoru.

## **6.4. Badania i pomiary**

Wszystkie badania i pomiary będą przeprowadzone zgodnie z wymaganiami norm. W przypadku, gdy normy nie obejmują jakiegokolwiek badania wymaganego w SST, stosować można wytyczne krajowe, albo inne procedury, zaakceptowane przez Inspektora nadzoru. Przed przystąpieniem do pomiarów lub badań, Wykonawca powiadomi Inspektora nadzoru o rodzaju, miejscu i terminie pomiaru lub badania. Po wykonaniu pomiaru lub badania, Wykonawca przedstawi na piśmie ich wyniki do akceptacji Inspektora nadzoru.

## **6.5. Raporty z badań**

Wykonawca będzie przekazywać Inspektorowi nadzoru kopie raportów z wynikami badań jak najszybciej, nie później jednak niż w terminie określonym w programie zapewnienia jakości. Wyniki badań (kopie) będą przekazywane Inspektorowi nadzoru na formularzach według dostarczonego przez niego wzoru lub innych, przez niego zaakceptowanych.

## **6.6. Badania prowadzone przez Inspektora nadzoru**

Dla celów kontroli jakości i zatwierdzenia, Inspektor nadzoru uprawniony jest do dokonywania kontroli, pobierania próbek i badania materiałów u źródła ich wytwarzania. Do umożliwienia jemu kontroli zapewniona będzie wszelka potrzebna do tego pomoc ze strony Wykonawcy i producenta materiałów. Inspektor nadzoru, po uprzedniej weryfikacji systemu kontroli robót prowadzonego przez Wykonawcę, będzie oceniać zgodność materiałów i robót z wymaganiami SST na podstawie wyników badań dostarczonych przez Wykonawcę.

Inspektor nadzoru może pobierać próbki materiałów i prowadzić badania niezależnie od Wykonawcy, na swój koszt. Jeżeli wyniki tych badań wykażą, że raporty Wykonawcy są niewiarygodne, to Inspektor nadzoru poleci Wykonawcy lub zleci niezależnemu laboratorium przeprowadzenie powtórnych lub dodatkowych badań, albo oprze się wyłącznie na własnych badaniach przy ocenie zgodności materiałów i robót z dokumentacją projektową i SST. W takim przypadku, całkowite koszty powtórnych lub dodatkowych badań i pobierania próbek poniesione zostaną przez Wykonawcę.

#### **6.7. Certyfikaty i deklaracje**

Inspektor nadzoru może dopuścić do użycia tylko te wyroby i materiały, które:

- posiadają certyfikat na znak bezpieczeństwa wykazujący, że zapewniono zgodność z kryteriami technicznymi określonymi na podstawie Polskich Norm, aprobat technicznych oraz właściwych przepisów i informacji o ich istnieniu zgodnie z rozporządzeniem MSWiA z 1998 r. (Dz. U. 99/98),
- posiadają deklarację zgodności lub certyfikat zgodności z Polską Normą lub aprobatą techniczną, w przypadku wyrobów, dla których nie ustanowiono Polskiej Normy, jeżeli nie są objęte certyfikacją określoną w pkt. 1 i które spełniają wymogi SST,
- znajdują się w wykazie wyrobów, o którym mowa w rozporządzeniu MSWiA z 1998 r. (Dz.U. 98/99).

W przypadku materiałów, dla których ww. dokumenty są wymagane przez SST, każda ich partia dostarczona do robót będzie posiadać te dokumenty, określające w sposób jednoznaczny jej cechy. Jakkolwiek materiały, które nie spełniają tych wymagań będą odrzucone.

#### **6.8. Dokumenty budowy**

##### **Dziennik budowy**

Dziennik budowy jest wymaganym dokumentem urzędowym obowiązującym Zamawiającego i Wykonawcę w okresie od przekazania wykonawcy terenu budowy do końca okresu gwarancyjnego. Prowadzenie dziennika budowy zgodnie z § 45 ustawy Prawo budowlane spoczywa na kierowniku budowy. Zapisy w dzienniku budowy będą dokonywane na bieżąco i będą dotyczyć przebiegu robót, stanu bezpieczeństwa ludzi i mienia oraz technicznej strony budowy. Zapisy będą czytelne, dokonane trwałą techniką, w porządku chronologicznym, bezpośrednio jeden pod drugim, bez przerw.

Załączone do dziennika budowy protokoły i inne dokumenty będą oznaczone kolejnym numerem załącznika i opatrzone datą i podpisem Wykonawcy i Inspektora nadzoru. Do dziennika budowy należy wpisywać w szczególności:

- datę przekazania Wykonawcy terenu budowy,
- datę przekazania przez Zamawiającego dokumentacji projektowej,
- uzgodnienie przez Inspektora nadzoru programu zapewnienia jakości i harmonogramów robót,
- terminy rozpoczęcia i zakończenia poszczególnych elementów robót,
- przebieg robót, trudności i przeszkody w ich prowadzeniu, okresy i przyczyny przerw w robotach,
- uwagi i polecenia Inspektora nadzoru,
- daty zarządzenia wstrzymania robót, z podaniem powodu,
- zgłoszenia i daty odbiorów robót zanikających i ulegających zakryciu, częściowych i ostatecznych odbiorów robót,
- wyjaśnienia, uwagi i propozycje Wykonawcy,
- stan pogody i temperaturę powietrza w okresie wykonywania robót podlegających ograniczeniom lub wymaganiom w związku z warunkami klimatycznymi,
- zgodność rzeczywistych warunków geotechnicznych z ich opisem w dokumentacji projektowej,
- dane dotyczące czynności geodezyjnych (pomiarowych) dokonywanych przed i w trakcie wykonywania robót,
- dane dotyczące sposobu wykonywania zabezpieczenia robót,
- dane dotyczące jakości materiałów, pobierania próbek oraz wyniki przeprowadzonych badań z podaniem kto je przeprowadzał,
- wyniki prób poszczególnych elementów budowli z podaniem kto je przeprowadzał,
- inne istotne informacje o przebiegu robót.

Propozycje, uwagi i wyjaśnienia Wykonawcy, wpisane do dziennika budowy będą przedłożone Inspektorowi nadzoru do ustosunkowania się. Decyzje Inspektora nadzoru wpisane do dziennika budowy Wykonawca podpisuje z zaznaczeniem ich przyjęcia lub zajęciem stanowiska.

Wpis projektanta do dziennika budowy obliguje Inspektora nadzoru do ustosunkowania się. Projektant nie jest jednak stroną umowy i nie ma uprawnień do wydawania poleceń Wykonawcy robót.

#### **Książka obmiarów**

Książka obmiarów stanowi dokument pozwalający na rozliczenie faktycznego postępu każdego z elementów robót. Obmiary wykonanych robót przeprowadza się sukcesywnie w jednostkach przyjętych w kosztorysie lub w SST.

#### **Dokumenty laboratoryjne**

Dzienniki laboratoryjne, deklaracje zgodności lub certyfikaty zgodności materiałów, orzeczenia o jakości materiałów, recepty robocze i kontrolne wyniki badań Wykonawcy będą gromadzone w formie uzgodnionej w programie zapewnienia jakości. Dokumenty te stanowią załączniki do odbioru robót. Winny być udostępnione na każde życzenie Inspektora nadzoru.

#### **Pozostałe dokumenty budowy**

Do dokumentów budowy zalicza się także:

- pozwolenie na budowę,
- protokoły przekazania terenu budowy,
- umowy cywilnoprawne z osobami trzecimi,
- protokoły odbioru robót,
- protokoły z narad i ustaleń,
- operaty geodezyjne,
- plan bezpieczeństwa i ochrony zdrowia.

#### **Przechowywanie dokumentów budowy**

Dokumenty budowy będą przechowywane na terenie budowy w miejscu odpowiednio zabezpieczonym. Zaginięcie któregośkolwiek z dokumentów budowy spowoduje jego natychmiastowe odtworzenie w formie przewidzianej prawem.

Wszelkie dokumenty budowy będą zawsze dostępne dla Inspektora nadzoru i przedstawiane do wglądu na życzenie Zamawiającego.

## **7. OBMIAR ROBÓT**

### **7.1. Ogólne zasady obmiaru robót**

Obmiar robót będzie określać faktyczny zakres wykonywanych robót, zgodnie z dokumentacją projektową i SST, w jednostkach ustalonych w kosztorysie. Obmiaru robót dokonuje Wykonawca po pisemnym powiadomieniu Inspektora nadzoru o zakresie obmierzanych robót i terminie obmiaru, co najmniej na 3 dni przed tym terminem. Wyniki obmiaru będą wpisane do książki obmiarów.

Jakikolwiek błąd lub przeoczenie (opuszczenie) w ilości robót podanych w kosztorysie ofertowym lub gdzie indziej w SST nie zwalnia Wykonawcy od obowiązku ukończenia wszystkich robót. Błędne dane zostaną poprawione wg ustaleń Inspektora nadzoru na piśmie. Obmiar gotowych robót będzie przeprowadzony z częstotnością wymaganą do celu miesięcznej płatności na rzecz Wykonawcy lub w innym czasie określonym w umowie.

### **7.2. Zasady określania ilości robót i materiałów**

Zasady określania ilości robót podane są w odpowiednich specyfikacjach technicznych i lub w KNR-ach oraz KNNR-ach.

Jednostki obmiaru powinny być zgodne z jednostkami określonymi w dokumentacji projektowej i kosztorysowej oraz w przedmiarze robót.

### **7.3. Urządzenia i sprzęt pomiarowy**

Wszystkie urządzenia i sprzęt pomiarowy, stosowany w czasie obmiaru robót będą zaakceptowane przez Inspektora nadzoru. Urządzenia i sprzęt pomiarowy zostaną dostarczone przez Wykonawcę. Jeżeli urządzenia te lub sprzęt wymagają badań atestujących, to Wykonawca będzie posiadać ważne świadectwa legalizacji.

Wszystkie urządzenia pomiarowe będą przez Wykonawcę utrzymywane w dobrym stanie, w całym okresie trwania robót.

#### **7.4. Wagi i zasady wdrażania**

Wykonawca dostarczy i zainstaluje urządzenia wagowe odpowiadające odnośnym wymaganiom SST. Będzie utrzymywać to wyposażenie, zapewniając w sposób ciągły zachowanie dokładności wg norm zatwierdzonych przez Inspektora nadzoru.

### **8. ODBIÓR ROBÓT**

#### **8.1. Rodzaje odbiorów robót**

W zależności od ustaleń odpowiednich SST, roboty podlegają następującym odbiorom:

- odbiorowi robót zanikających i ulegających zakryciu,
- odbiorowi przewodów kominowych, instalacji i urządzeń technicznych,
- odbiorowi częściowemu,
- odbiorowi ostatecznemu (końcowemu),
- odbiorowi po upływie okresu rękojmi
- odbiorowi pogwarancyjnemu po upływie okresu gwarancji.

#### **8.2. Odbiór robót zanikających i ulegających zakryciu**

Odbiór robót zanikających i ulegających zakryciu polega na finalnej ocenie jakości wykonywanych robót oraz ilości tych robót, które w dalszym procesie realizacji ulegną zakryciu.

Odbiór robót zanikających i ulegających zakryciu będzie dokonany w czasie umożliwiającym wykonanie ewentualnych korekt i poprawek bez hamowania ogólnego postępu robót. Odbioru tego dokonuje Inspektor nadzoru.

Gotowość danej części robót do odbioru zgłasza wykonawca wpisem do dziennika budowy i jednoczesnym powiadomieniem Inspektora nadzoru. Odbiór będzie przeprowadzony niezwłocznie, nie później jednak niż w ciągu 3 dni od daty zgłoszenia wpisem do dziennika budowy i powiadomienia o tym fakcie Inspektora nadzoru.

Jakość i ilość robót ulegających zakryciu ocenia Inspektor nadzoru na podstawie dokumentów zawierających komplet wyników badań laboratoryjnych i w oparciu o przeprowadzone pomiary, w konfrontacji z dokumentacją projektową, SST i uprzednimi ustaleniami.

#### **8.3. Odbiór częściowy**

Odbiór częściowy polega na ocenie ilości i jakości wykonanych części robót. Odbioru częściowego robót dokonuje się dla zakresu robót określonego w dokumentach umownych wg zasad jak przy odbiorze ostatecznym robót. Odbioru robót dokonuje Inspektor nadzoru.

#### **8.4. Odbiór ostateczny (końcowy)**

##### **8.4.1. Zasady odbioru ostatecznego robót**

Odbiór ostateczny polega na finalnej ocenie rzeczywistego wykonania robót w odniesieniu do zakresu (ilości) oraz jakości.

Całkowite zakończenie robót oraz gotowość do odbioru ostatecznego będzie stwierdzona przez Wykonawcę wpisem do dziennika budowy.

Odbiór ostateczny robót nastąpi w terminie ustalonym w dokumentach umowy, licząc od dnia potwierdzenia przez Inspektora nadzoru zakończenia robót i przyjęcia dokumentów, o których mowa w punkcie 8.4.2.

Odbioru ostatecznego robót dokona komisja wyznaczona przez Zamawiającego w obecności Inspektora nadzoru i Wykonawcy. Komisja odbierająca roboty dokona ich oceny jakościowej na podstawie przedłożonych dokumentów, wyników badań i pomiarów, ocenie wizualnej oraz zgodności wykonania robót z dokumentacją projektową i SST. W toku odbioru ostatecznego robót, komisja zapozna się z realizacją ustaleń przyjętych w trakcie odbiorów robót zanikających i ulegających zakryciu oraz odbiorów częściowych, zwłaszcza w zakresie wykonania robót uzupełniających i robót poprawkowych.

W przypadkach nie wykonania wyznaczonych robót poprawkowych lub robót uzupełniających w poszczególnych elementach konstrukcyjnych i wykończeniowych, komisja przerwie swoje czynności i ustali nowy termin odbioru ostatecznego. W przypadku stwierdzenia przez komisję, że jakość wykonywanych robót w poszczególnych asortymentach nieznacznie odbiega od wymaganej dokumentacją projektową i SST z uwzględnieniem tolerancji i nie ma większego wpływu na cechy

eksploatacyjnego obiektu, komisja oceni pomniejszoną wartość wykonywanych robót w stosunku do wymagań przyjętych w dokumentach umowy.

#### **8.4.2. Dokumenty do odbioru ostatecznego (końcowe)**

Podstawowym dokumentem jest protokół odbioru ostatecznego robót, sporządzony wg wzoru ustalonego przez Zamawiającego.

Do odbioru ostatecznego Wykonawca jest zobowiązany przygotować następujące dokumenty:

- dokumentację powykonawczą, tj. dokumentację budowy z naniesionymi zmianami dokonanymi w toku wykonania robót oraz geodezyjnymi pomiarami powykonawczymi,
- szczegółowe specyfikacje techniczne (podstawowe z dokumentów umowy i ew. uzupełniające lub zamiennie),
- protokoły odbiorów robót ulegających zakryciu i zanikających,
- protokoły odbiorów częściowych,
- recepty i ustalenia technologiczne,
- dzienniki budowy i książki obmiarów (oryginały),
- wyniki pomiarów kontrolnych oraz badań i oznaczeń laboratoryjnych, zgodne z SST i programem zapewnienia jakości (PZJ),
- deklaracje zgodności lub certyfikaty zgodności wbudowanych materiałów, certyfikaty na znak bezpieczeństwa zgodnie z SST i programem zabezpieczenia jakości (PZJ),
- rysunki (dokumentacje) na wykonanie robót towarzyszących (np. na przełożenie linii telefonicznej, energetycznej, gazowej, oświetlenia itp.) oraz protokoły odbioru i przekazania tych robót właścicielom urządzeń,
- geodezyjną inwentaryzację powykonawczą robót i sieci uzbrojenia terenu,
- kopię mapy zasadniczej powstałej w wyniku geodezyjnej inwentaryzacji powykonawczej.

W przypadku, gdy wg komisji, roboty pod względem przygotowania dokumentacyjnego nie będą gotowe do odbioru ostatecznego, komisja w porozumieniu z Wykonawcą wyznaczy ponowny termin odbioru ostatecznego robót. Wszystkie zarządzone przez komisję roboty poprawkowe lub uzupełniające będą zestawione wg wzoru ustalonego przez Zamawiającego.

Termin wykonania robót poprawkowych i robót uzupełniających wyznaczy komisja i stwierdzi ich wykonanie.

#### **8.5. Odbiór pogwarancyjny po upływie okresu rękojmi i gwarancji**

Odbiór pogwarancyjny po upływie okresu rękojmi i gwarancji polega na ocenie wykonanych robót związanych z usunięciem wad, które ujawnią się w okresie rękojmi i gwarancji.

Odbiór po upływie okresu rękojmi i gwarancji pogwarancyjny będzie dokonany na podstawie oceny wizualnej obiektu z uwzględnieniem zasad opisanych w punkcie 8.4. „Odbiór ostateczny robót(końcowy)robót”.

## **9. PODSTAWA PŁATNOŚCI**

### **9.1. Ustalenia ogólne**

Podstawą płatności jest cena jednostkowa skalkulowana przez Wykonawcę za jednostkę obmiarową ustaloną dla danej pozycji Przedmiary Robót.

Cena jednostkowa pozycji będzie uwzględniać wszystkie czynności, wymagania i badania składające się na jej wykonanie, określone dla tej roboty w pkt. 9 ST.

Ceny jednostkowe lub wynagrodzenie ryczałtowe robót będą obejmować:

- robocizną bezpośrednią,
- wartość zużytych materiałów wraz z kosztami zakupu,
- wartość pracy sprzętu wraz z kosztami jednorazowymi (sprowadzenie sprzętu na teren budowy i z powrotem, montaż i demontaż na stanowisku pracy),
- koszty pośrednie w skład których wchodzi :
  - płace personelu i kierownictwa budowy, pracowników nadzoru i laboratorium,
  - koszty urządzenia i eksploatacji zaplecza budowy (w tym ewentualne doprowadzenie energii i wody, budowa dróg dojazdowych itp.),
  - koszty dotyczące oznakowania robót, wydatki dotyczące BHP,

- usługi obce na rzecz budowy,
- opłaty za dzierżawę placów i bocznic,
- ekspertyzy dotyczące wykonanych robót,
- ubezpieczenia oraz koszty zarządu przedsiębiorstwa Wykonawcy,
- zysk kalkulacyjny zawierający ewentualne ryzyko Wykonawcy z tytułu innych wydatków mogących wystąpić w czasie realizacji robót w okresie gwarancyjnym,
- podatki obliczane zgodnie z obowiązującymi przepisami. Do cen jednostkowych nie należy wliczać podatku VAT.

Cena jednostkowa zaproponowana przez Wykonawcę za daną pozycję w wycenionym Przedmiarze Robót jest ostateczna i wyklucza możliwość żądania dodatkowej zapłaty za wykonanie robót objętych tą pozycją kosztorysową.

Cena wykonania robót obejmuje wszystkie prace niezbędne do wykonania robót ujętych w SST, w tym roboty podstawowe, tymczasowe i towarzyszące.

## 9.2. Objazdy, przejazdy i organizacja ruchu

### 9.2.1. Koszt wybudowania objazdów/przejazdów i organizacji ruchu obejmuje:

- opracowanie oraz uzgodnienie z Inspektorami nadzoru i odpowiedzialnymi instytucjami projektu organizacji ruchu na czas trwania budowy, wraz z dostarczeniem kopii projektu Inspektorowi nadzoru i wprowadzaniem dalszych zmian i uzgodnień wynikających z postępu robót,
- ustawienie tymczasowego oznakowania i oświetlenia zgodnie z wymaganiami
- bezpieczeństwa ruchu,
- opłaty/dzierżawy terenu,
- przygotowanie terenu,
- konstrukcję tymczasowej nawierzchni, ramp, chodników, krawężników, barier,
- oznakowań i drenażu,
- tymczasową przebudowę urządzeń obcych.

### 9.2.2. Koszt utrzymania objazdów/przejazdów i organizacji ruchu obejmuje:

- oczyszczanie, przestawienie, przykrycie i usunięcie tymczasowych oznakowań
- pionowych, poziomych, barier i świateł,
- utrzymanie płynności ruchu publicznego.

### 9.2.3. Koszt likwidacji objazdów/przejazdów i organizacji ruchu obejmuje:

- usunięcie wbudowanych materiałów i oznakowania,
- doprowadzenie terenu do stanu pierwotnego.

Koszt budowy, utrzymania i likwidacji objazdów, przejazdów i organizacji ruchu ponosi Wykonawca.

## 10. PRZEPISY ZWIĄZANE

### Ustawy

- Ustawa z dnia 7 lipca 1994 r. – Prawo budowlane (jednolity tekst Dz. U. z 2003 r. Nr 207, poz. 2016 z późn. zm.).
- Ustawa z dnia 29 stycznia 2004 r. – Prawo zamówień publicznych (Dz. U. Nr 19, poz. 177).
- Ustawa z dnia 16 kwietnia 2004 r. – o wyborach budowlanych (Dz. U. Nr 92, poz. 881).
- Ustawa z dnia 24 sierpnia 1991 r. – o ochronie przeciwpożarowej (jednolity tekst Dz. U. z 2002 r. Nr 147, poz. 1229).
- Ustawa z dnia 21 grudnia 2000 r. – o dozorcze technicznym (Dz. U. Nr 122, poz. 1321 z późn. zm.).
- Ustawa z dnia 27 kwietnia 2001 r. – Prawo ochrony środowiska (Dz. U. Nr 62, poz. 627 z późn. zm.).
- Ustawa z dnia 21 marca 1985 r. – o drogach publicznych (jednolity tekst Dz. U. z 2004 r. Nr 204, poz. 2086).

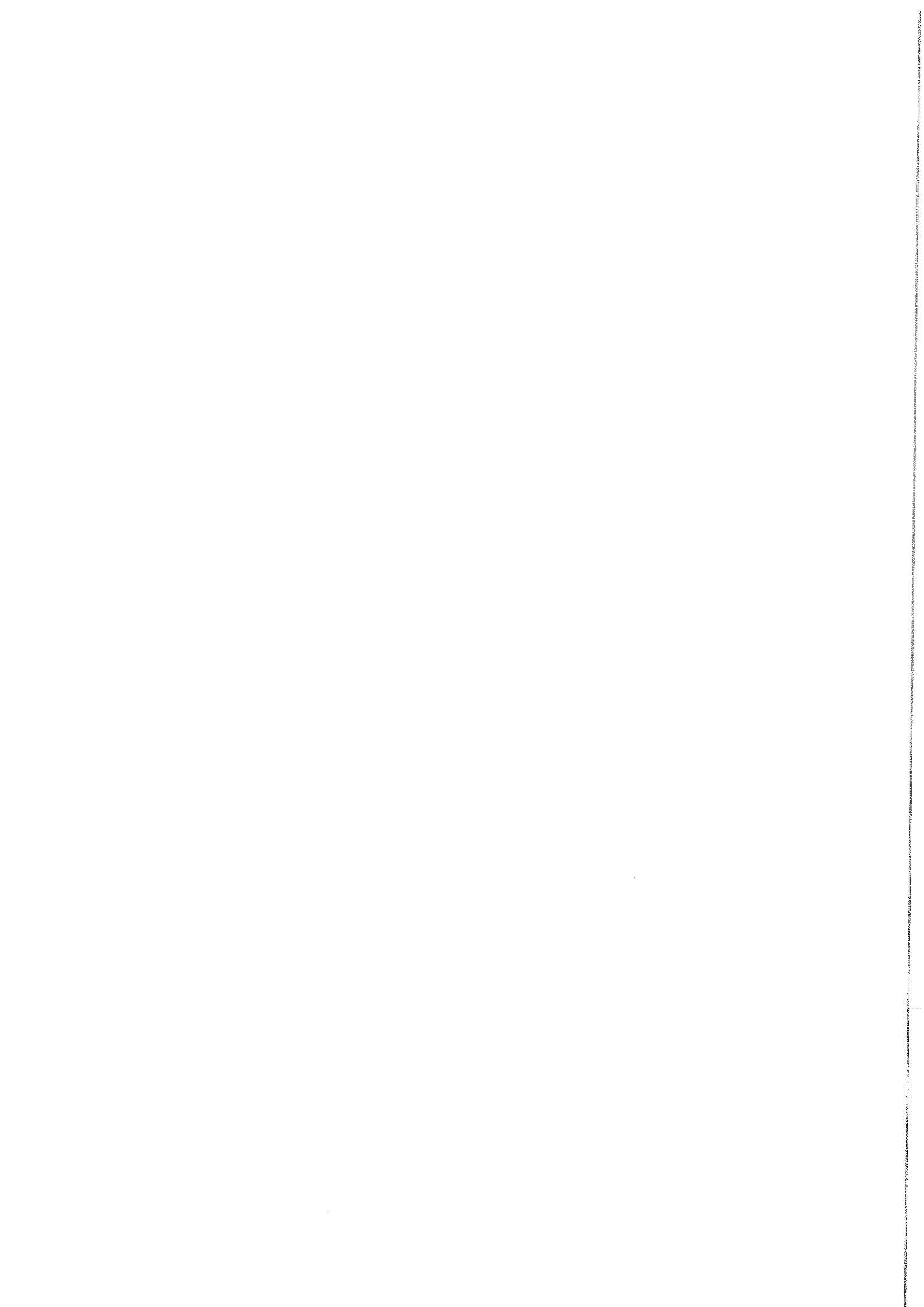


### **Rozporządzenia**

- Rozporządzenie Ministra Infrastruktury z dnia 2 grudnia 2002 r. – w sprawie systemów oceny zgodności wyrobów budowlanych oraz sposobu ich oznaczania znakowaniem CE (Dz. U. Nr 209, poz. 1779).
- Rozporządzenie Ministra Infrastruktury "Warunki techniczne jakim powinny odpowiadać budynki i ich usytuowanie" (Dz.U. Nr 75, poz. 690 z 2002 r.)
- Rozporządzenie Ministra Infrastruktury z dnia 2 grudnia 2002 r. – w sprawie określenia polskich jednostek organizacyjnych upoważnionych do wydawania europejskich aprobat technicznych, zakresu i formy aprobat oraz trybu ich udzielania, uchylania lub zmiany (Dz. U. Nr 209, poz. 1780).
- Rozporządzenie Ministra Pracy i Polityki Społecznej z dnia 26 września 1997 r. – w sprawie ogólnych przepisów bezpieczeństwa i higieny pracy (Dz. U. Nr 169, poz. 1650).
- Rozporządzenie Ministra Infrastruktury z dnia 6 lutego 2003 r. – w sprawie
- bezpieczeństwa i higieny pracy podczas wykonywania robót budowlanych (Dz. U. Nr 47, poz. 401).
- Rozporządzenie Ministra Infrastruktury z dnia 23 czerwca 2003 r. – w sprawie informacji dotyczącej bezpieczeństwa i ochrony zdrowia oraz planu bezpieczeństwa i ochrony zdrowia (Dz. U. Nr 120, poz. 1126).
- Rozporządzenie Ministra Infrastruktury z dnia 2 września 2004 r. – w sprawie szczegółowego zakresu i formy dokumentacji projektowej, specyfikacji technicznych wykonania i odbioru robót budowlanych oraz programu funkcjonalno-użytkowego (Dz. U. Nr 202, poz. 2072).
- Rozporządzenie Ministra Infrastruktury z dnia 11 sierpnia 2004 r. – w sprawie sposobów deklarowania wyrobów budowlanych oraz sposobu znakowania ich znakiem budowlanym (Dz. U. Nr 198, poz. 2041).
- Rozporządzenie Ministra Infrastruktury z dnia 27 sierpnia 2004 r. – zmieniające rozporządzenie w sprawie dziennika budowy, montażu i rozbiórki, tablicy informacyjnej oraz ogłoszenia zamawiającego dane dotyczące bezpieczeństwa pracy i ochrony zdrowia (Dz. U. Nr 198, poz. 2042).

### **Inne dokumenty i instrukcje**

- Warunki techniczne wykonania i odbioru robót budowlano-montażowych, (tom I, II, III, IV, V) Arkady, Warszawa 1989-1990.
- Warunki techniczne wykonania i odbioru robót budowlanych. Instytut Techniki Budowlanej, Warszawa 2003.
- Warunki techniczne wykonania i odbioru sieci i instalacji, Centralny Ośrodek Badawczo-Rozwojowy Techniki Instalacyjnej INSTAL, Warszawa, 2001.



SPECYFIKACJE TECHNICZNE  
WYKONANIA I ODBIORU ROBÓT BUDOWLANYCH

SZCZEGÓŁOWA SPECYFIKACJA TECHNICZNA  
SST B-08.00.00

INSTALOWANIE DRZWI I OKIEN  
(KOD CPV 45421130-4)

SPIS TREŚCI:

1. WSTĘP
- 1.1. Przedmiot SST
- 1.2. Zakres stosowania SST
- 1.3. Zakres robót objętych SST
- 1.4. Określenia podstawowe
- 1.5. Ogólne wymagania dotyczące robót
2. MATERIAŁY
3. SPRZĘT
4. TRANSPORT
5. WYKONANIE ROBÓT
6. KONTROLA JAKOŚCI ROBÓT
7. OBMIAR ROBÓT
8. ODBIÓR ROBÓT
9. PODSTAWA PŁATNOŚCI
10. PRZEPISY ZWIĄZANE

Najważniejsze oznaczenia i skróty:

ST – Specyfikacja Techniczna

SST – Szczegółowa Specyfikacja Techniczna

ITB – Instytut Techniki Budowlanej

PZJ – Program Zabezpieczenia Jakości

bhp – bezpieczeństwo i higiena pracy podczas wykonywania robót budowlanych

Wszelkie prawa zastrzeżone!

Wykorzystanie treści niniejszej specyfikacji technicznej dozwolone jest wyłącznie do przygotowania dokumentacji budowlanej. Kopiowanie, przedrukowywanie i rozpowszechnianie całości lub fragmentów niniejszej publikacji w celach komercyjnych bez pisemnej zgody wydawcy zabronione.

## 1. WSTĘP

### 1.1. Przedmiot SST

Przedmiotem niniejszej Specyfikacji Technicznej są wymagania dotyczące wykonania i odbioru robót związanych montażem drzwi wewnątrzlokalowych, okien i drzwi aluminiowych, ślusarki aluminiowej podczas realizacji zadania: „Przebudowa wewnętrzna budynku warsztatowego Zespołu Szkół Zawodowych w Pińczowie”.

### 1.2. Zakres stosowania SST

Specyfikacja Techniczna stanowi część Dokumentów Przetargowych i Kontraktowych i należy je stosować przy zleceniu i realizacji odpowiedniego zakresu Robót objętych Umową.

### 1.3. Zakres robót objętych SST

Dostawa i montaż stolarki otworowej wraz z montażem parapetów wewn1.4.trznych i zewnętrznych zgodnie z dokumentacją projektową.

### 1.5. Określenia podstawowe

Stosowane określenia podstawowe są zgodne z obowiązującymi, odpowiednimi polskimi normami oraz z definicjami podanymi w ST B-00.00.00 „Wymagania ogólne”

### 1.6. Ogólne wymagania dotyczące robót

Ogólne wymagania dotyczące robót podano w ST B-00.00.00 „Wymagania ogólne”.

Realizacja inwestycji rozpoczyna się od daty przekazania wykonawcy placu budowy. Przekazanie placu budowy następuje protokolarnie i obejmuje przekazanie wykonawcy projektu budowlanego, pozwolenia na budowę, szczegółowej inwentaryzacji istniejącego zagospodarowania naziemnego, podziemnego i nadziemnego terenu budowy oraz wytycznych realizacji inwestycji.

Wykonawca jest odpowiedzialny za wykonanie robót zgodnie z dokumentacją projektową, szczegółowymi specyfikacjami technicznymi robót, poleceniami nadzoru inwestorskiego (Inżyniera) i autorskiego, zgodnie z art. 22, 23 i 28 ustawy Prawo budowlane.

## 2. MATERIAŁY

### 2.1. Ogólne wymagania dotyczące materiałów

Ogólne wymagania dotyczące materiałów, ich pozyskiwania i składowania podano w ST B-00.00.00 „Wymagania ogólne”

### 2.2. Rodzaje materiałów

Zastosowane materiały :

- Okna i drzwi zgodnie z dokumentacją projektową,
- Świetliki dachowe w konstrukcji aluminiowej z wypełnieniem płytami poliwęglanowymi,
- Świetliki rurowe,
- Parapety zewnętrzne stalokolor biały,
- Parapety wewnętrzne komorowe PVC kolor biały,
- Materiały do montażu (pianki, kleje, kotwy, dyble
- Inne niezbędne do realizacji całości zadania.

Kolory i wzory zgodnie z dokumentacją projektową.

## 3. SPRZĘT

### 3.1. Ogólne wymagania dotyczące sprzętu

Ogólne wymagania dotyczące sprzętu podano w ST B-00.00.00 „Wymagania ogólne”

### 3.2. Sprzęt do wykonania robót

Wykonawca przystępujący do wykonania w.w. robót powinien wykazać się możliwością korzystania z następującego sprzętu:

- Wiertarki,

- Wkrętarki,
- Pistolety do pianki montażowej,
- Pistolety do silikonu,
- drabiny,
- rusztowania.

#### 4. TRANSPORT

##### 4.1. Ogólne wymagania dotyczące transportu

Ogólne wymagania dotyczące transportu podano w ST B-00.00.00 „Wymagania ogólne”

##### 4.2. Transport materiału

Materiały można przewozić dowolnymi środkami transportu w warunkach zabezpieczających je przed zniszczeniem, zanieczyszczeniem i zawilgoceniem.

#### 5. WYKONANIE ROBÓT

##### 5.1. Ogólne zasady wykonania robót

Ogólne zasady wykonania robót podano w ST B-00.00.00 „Wymagania ogólne”.

##### 5.2. Wykonanie robót

Roboty montażowe wykonać przed robotami wykończeniowymi zgodnie z normami, przepisami i dokumentami dostawcy stolarki.

Wymagania przy osadzeniu ościeżnic.

Przed przystąpieniem do robót związanych z osadzeniem ościeżnic należy ocenić możliwość bezusterkowego wykonania prac, poprzez:

- ocenę miejsca wbudowania tj. stanu i wyglądu ościeży,
- sprawdzenie odpowiedniej jakości elementów przewidzianych do wbudowania,
- sprawdzenie możliwości właściwego połączenia ościeżnicy z konstrukcją budynku.

Wbudowanie elementów można rozpocząć dopiero wtedy, kiedy można obciążać części nośne budynku. Warunkiem prawidłowego wbudowania elementów jest sprawdzenie ewentualnych rozbieżności w wysokościach ościeży a elementami wbudowywanymi. Elementy ościeżnic powinny być oczyszczone z brudu, rdzy i innych zanieczyszczeń.

#### 6. KONTROLA JAKOŚCI ROBÓT

##### 6.1. Ogólne zasady kontroli jakości robót

Ogólne zasady kontroli jakości robót podano w ST B-00.00.00 „Wymagania ogólne”.

##### 6.2. Kontrola jakości materiałów

Wszystkie materiały do wykonania robót muszą odpowiadać wymaganiom Dokumentacji Projektowej i Specyfikacji Technicznej oraz uzyskać akceptację Inspektora nadzoru.

##### 6.3. Badania przed przystąpieniem do robót

Przed przystąpieniem do robót Wykonawca powinien wykonać badania materiałów polegające na sprawdzeniu zaświadczeń kontroli jakości / atestów/ oraz zapisów dziennika budowy i innych dokumentów stwierdzających zgodność użytych materiałów z wymaganiami dokumentacji technicznej i normami i przedstawić wyniki tych badań Inżynierowi.

##### 6.4. Kontrola jakości robót

Kontrola jakości robót polega na kontroli zgodności wykonania robót z:

- Dokumentacją Projektową,
- Specyfikacją Techniczną,

- Polskimi lub branżowymi normami,
- Warunkami technicznymi wykonania i montażu podanymi przez producenta.

W czasie robót należy sprawdzać wykonanie robót zgodnie z pkt. 5 niniejszej SST.

Kontrola jakości powinna obejmować:

- sprawdzenie materiałów pod względem ich zgodności z aktualnymi normami, dokumentacją techniczną i niniejszą SST,
- stwierdzeniu niezniszczonych czy uszkodzonych fragmentów, naroży, jednolitego natężenia barwy i zgodności ze wzorem producenta,
- stwierdzeniu braku plam, smug, zacieków, pęcherzy, odstających płatów powłoki i widocznych okiem nieuzbrojonym,
- sprawdzenie wymiarów – w poziomie i pionie,
- sprawdzenie podstawowych wymiarów geometrycznych, różnice wymiarów po przekątnych nie powinny być większe od: 2 mm przy długości przekątnej do 1 m, 3 mm przy długości przekątnej do 2 m, 4 mm przy długości przekątnej powyżej 2 m,
- sprawdzenie wykonania połączeń,
- sprawdzenie szklenia,
- sprawdzenie uszczelek,
- sprawdzenie stanu powierzchni,
- sprawdzenie barwy powłok,
- sprawdzenie zamontowanych okuć,
- sprawdzenie certyfikatów i aprobat.

## 7. OBMIAR ROBÓT

### 7.1. Ogólne zasady obmiar robót

Ogólne zasady obmiar robót podano w ST B-00.00.00 „Wymagania ogólne”.

### 7.2. Jednostka obmiarowa

Jednostką obmiarową jest 1m<sup>2</sup>, 1m, 1szt. zamontowanego elementu

## 8. ODBIÓR ROBÓT

### 8.1. Ogólne zasady odbioru robót

Ogólne zasady odbioru robót podano w ST B-00.00.00 „Wymagania ogólne”.

### 8.2. Odbiór robót

Roboty uznaje się za wykonane zgodnie z dokumentacją projektową, ST i wymaganiami Inżyniera, jeżeli wszystkie pomiary i badania z zachowaniem tolerancji dały wyniki pozytywne wg pkt. 6 ST.

## 9. PODSTAWA PŁATNOŚCI

### 9.1. Ogólne ustalenia dotyczące podstawy płatności.

Ogólne ustalenia dotyczące podstawy płatności podano w ST B-00.00.00 „Wymagania ogólne”.

### 9.2. Cena jednostki obmiarowej

Cena wykonania 1 m<sup>2</sup>, 1mb, 1 szt. montażu obejmuje:

- przygotowanie stanowiska roboczego,
- dostarczenie do stanowiska roboczego materiałów, narzędzi i sprzętu,
- obsługę sprzętu,
- prace pomiarowe, przygotowawcze,
- ustawienie i rozbiórkę rusztowań o wysokości do 4 m,

- zabezpieczenie stolarki okiennej i drzwiowej oraz innych elementów przed zanieczyszczeniem i uszkodzeniem w trakcie wykonywania robót,
- oczyszczenie podłoża,
- zamontowanie stolarki okiennej, drzwiowej, świetlików dachowych i świetlików rurowych, parapetów zewnętrznych i wewnętrznych,
- wykonanie uszczelnień na stykach ślusarki z budynkiem,
- usunięcie wad i usterek oraz naprawienie uszkodzeń powstałych w czasie robót,
- usunięcie zabezpieczeń stolarki i innych elementów oraz ewentualnych zanieczyszczeń na elementach,
- uporządkowanie miejsca wykonywania robót,
- usunięcie pozostałości, resztek i odpadów materiałów,
- oczyszczenie stanowiska pracy i usunięcie, będących własnością wykonawcy, materiałów rozbiórkowych i urządzeń,
- likwidację stanowiska roboczego,
- wykonanie badań i pomiarów kontrolnych standardowych,
- koszty pośrednie, zysk kalkulacyjny i ryzyko.

## 10. PRZEPISY ZWIĄZANE

Stosować przepisy określone pkt. 10 ST B-00.00.00 „Wymagania ogólne” oraz:

- PN-93/C-89440
- PN-B-06070 „Drzwi drewniane. Metoda badania niezawodności.”
- PN/B-10087/96 „Szczegółowe wymagania dla stolarki okiennej i drzwiowej z drewna”,
- PN-M.-02046 „Średnice otworów przejściowych dla śrub i wkrętów”,
- PN-M.-82054 „Śruby wkręty nakrętki”,
- PN-B-14501 „Zaprawy betonowe zwykłe”,
- PN-B-02020 „Ochrona cieplna budynków. Wymagania i obliczenia.”,
- PN-B-92270 „Elementy i segmenty ściennie metalowe. Drzwi o zwiększonej odporności na włamanie- klasy C. Wymagania i badania uzupełniające.”,
- PN-B-06201 „Konstrukcje stalowe z cienkościennych kształtowników profilowanych na zimno. Wymagania i badania techniczne przy odbiorze”,
- PN-B-01805 „Antykorozyjne zabezpieczenia w budownictwie. Ogólne zasady ochrony”,
- PN-B-01806 „Antykorozyjne zabezpieczenia w budownictwie. Ogólne zasady użytkowania, konserwacji i napraw”,
- PN-M-78010 „Transport wewnętrzny. Drogi i otwory drzwiowe. Wytyczne projektowania”,
- PN-B-06085 „Drzwi. Metody badań odporności na włamanie”,
- PN-B-06086 „Metody badań drzwi. Badanie sztywności skrzydeł drzwiowych przez wielokrotne wichrowanie”,
- PN-68/B-06050 „ Warunki techniczne wykonania i odbioru robót montażowych”
- Ustawa z dnia 7 lipca 1994 r. Prawo budowlane z późniejszymi zmianami,
- Rozporządzenie Ministra Infrastruktury „Warunki techniczne jakim powinny odpowiadać budynki i ich usytuowanie”, Dz.U. 75, poz. 690 z 2002r. z późniejszymi zmianami,
- Rozporządzenie Ministra Infrastruktury z dnia 23 czerwca 2003 r. w sprawie informacji dotyczącej bezpieczeństwa i ochrony zdrowia oraz planu bezpieczeństwa i ochrony zdrowia.
- Rozporządzenie Ministra Infrastruktury z dnia 6 lutego 2003 r. w sprawie bezpieczeństwa i higieny pracy podczas wykonywania robót budowlanych
- Rozporządzenia ministra Pracy i polityki Socjalnej z dnia 26 września 1997 r. W sprawie ogólnych przepisów bezpieczeństwa i higieny pracy
- Rozporządzenia ministra gospodarki z dnia 20 września 2001 r. W sprawie bezpieczeństwa i higieny pracy podczas eksploatacji maszyn i innych urządzeń technicznych do robót ziemnych, budowlanych i drogowych.
- Rozporządzenie Ministra Pracy i Polityki Socjalnej z dnia 14 marca 2000 r. w sprawie bezpieczeństwa i higieny pracy przy ręcznych pracach transportowych.

111



SPECYFIKACJE TECHNICZNE  
WYKONANIA I ODBIORU ROBÓT BUDOWLANYCH

**SZCZEGÓŁOWA SPECYFIKACJA TECHNICZNA  
SST B-10.00.00**

**WYKONYWANIE POKRYĆ DACHOWYCH**

(KOD CPV 45260000)

SPIS TREŚCI:

1. WSTĘP
- 1.1. Przedmiot SST
- 1.2. Zakres stosowania SST
- 1.3. Zakres robót objętych SST
- 1.4. Określenia podstawowe
- 1.5. Ogólne wymagania dotyczące robót
2. MATERIAŁY
3. SPRZĘT
4. TRANSPORT
5. WYKONANIE ROBÓT
6. KONTROLA JAKOŚCI ROBÓT
7. OBMIAR ROBÓT
8. ODBIÓR ROBÓT
9. PODSTAWA PŁATNOŚCI
10. PRZEPISY ZWIĄZANE

Najważniejsze oznaczenia i skróty:

ST – Specyfikacja Techniczna

SST – Szczegółowa Specyfikacja Techniczna

ITB – Instytut Techniki Budowlanej

PZJ – Program Zabezpieczenia Jakości

bhp – bezpieczeństwo i higiena pracy podczas wykonywania robót budowlanych

Wszelkie prawa zastrzeżone!

Wykorzystanie treści niniejszej specyfikacji technicznej dozwolone jest wyłącznie do przygotowania dokumentacji budowlanej. Kopiowanie, przedrukowywanie i rozpowszechnianie całości lub fragmentów niniejszej publikacji w celach komercyjnych bez pisemnej zgody wydawcy zabronione.

## 1. WSTĘP

### 1.1. Przedmiot SST

Przedmiotem niniejszej Specyfikacji Technicznej są wymagania dotyczące wykonania i odbioru robót związanych z wykonaniem pokrycia dachu łącznika w ramach robót związanych z realizacją zadania „Przebudowa wewnętrzna budynku warsztatowego Zespołu Szkół Zawodowych w Pińczowie”.

### 1.2. Zakres stosowania SST

Specyfikacja Techniczna stanowi część Dokumentów Przetargowych i Kontraktowych i należy je stosować przy zlecaniu i realizacji odpowiedniego zakresu Robót objętych Umową.

### 1.3. Zakres robót objętych SST

Ustalenia zawarte w niniejszej specyfikacji dotyczą zasad prowadzenia robót związanych z wykonaniem całości robót niezbędnych do wykonania pokrycia stropodachu, tj :

- gruntowanie podłoża,
- wykonanie warstwy paroizolacji z papy zgrzewalnej podkładowej,
- ułożenie warstw termoizolacji z płyt styropianowych,
- wykonanie pokrycia z papy nawierzchniowej zgrzewanej,
- montaż rynien i rur spustowych,
- wykonanie wszystkich niezbędnych obróbek dekarских i blacharskich,

### 1.4. Określenia podstawowe

Określenia podstawowe zostały podane w Specyfikacji Technicznej Wykonania i Odbioru Robót Budowlanych ST B-00.00.00 „Wymagania Ogólne”.

### 1.5. Ogólne wymagania dotyczące robót

Ogólne wymagania dotyczące robót podano w ST B-00.00.00 „Wymagania ogólne”.

Realizacja inwestycji rozpoczyna się od daty przekazania wykonawcy placu budowy. Przekazanie placu budowy następuje protokolarnie i obejmuje przekazanie wykonawcy projektu budowlanego, pozwolenia na budowę, szczegółowej inwentaryzacji istniejącego zagospodarowania naziemnego, podziemnego i nadziemnego terenu budowy oraz wytycznych realizacji inwestycji.

Wykonawca jest odpowiedzialny za wykonanie robót zgodnie z dokumentacją projektową, szczegółowymi specyfikacjami technicznymi robót, poleceniami nadzoru inwestorskiego (Inżyniera) i autorskiego, zgodnie z art. 22, 23 i 28 ustawy Prawo budowlane.

## 2. MATERIAŁY

### 2.1. Ogólne wymagania dotyczące materiałów

Ogólne wymagania dotyczące materiałów, ich pozyskiwania i składowania podano w ST B-00.00.00 „Wymagania ogólne”.

### 2.2. Stosowane materiały

Zastosowane materiały :

- papa zgrzewalna podkładowa,
- papa zgrzewalna wierzchniego krycia,
- płyty styropianowe EPS200-0,035, gr. 25cm,
- łączniki mechaniczne,
- gaz do zgrzewania papy,
- rynny i rury spustowe,
- blacha stalowa powlekana do wykonania obróbek blacharskich
- inne niezbędne do wykonania całości zadania.

## **2.2. Składowanie**

Papa w rolkach powinna zawsze być przechowywana w pozycji pionowej i zabezpieczona przed upadkiem.

## **3. SPRZĘT**

### **3.1. Ogólne wymagania dotyczące sprzętu**

Ogólne wymagania dotyczące sprzętu podano w ST B-00.00.00 „Wymagania ogólne”.

### **3.2. Sprzęt**

Roboty wykonuje się ręcznie przy użyciu drobnego sprzętu jak np. palniki do zgrzewania papy, wiertarek udarowych itp...

## **4. TRANSPORT**

### **4.1. Ogólne wymagania dotyczące transportu**

Ogólne wymagania dotyczące transportu podano w ST B-00.00.00 „Wymagania ogólne”.

### **4.2. Transport materiału**

Materiały można przewozić dowolnymi środkami transportu w warunkach zabezpieczających je przed zanieczyszczeniem i zawilgoceniem.

## **5. WYKONANIE ROBÓT**

### **5.1. Ogólne zasady wykonania robót**

Ogólne zasady wykonania robót podano w ST B-00.00.00 „Wymagania ogólne”.

### **5.2. Wykonanie robót**

Wykonywać roboty zgodnie z zaleceniami dostawcy elementów poszycia dachu. Układ warstw i spadki zgodnie z dokumentacją projektową.

## **6. KONTROLA JAKOŚCI ROBÓT**

### **6.1. Ogólne zasady kontroli jakości robót**

Ogólne zasady kontroli jakości robót podano w ST B-00.00.00 „Wymagania ogólne”.

### **6.2. Kontrola jakości materiałów**

Wszystkie materiały do wykonania robót muszą odpowiadać wymaganiom Dokumentacji Projektowej i Specyfikacji Technicznej oraz uzyskać akceptację Inspektora nadzoru.

### **6.3. Badania przed przystąpieniem do robót**

Przed przystąpieniem do robót Wykonawca powinien wykonać badania materiałów polegające na sprawdzeniu zaświadczeń kontroli jakości / atestów/ oraz zapisów dziennika budowy i innych dokumentów stwierdzających zgodność użytych materiałów z wymaganiami dokumentacji technicznej i normami i przedstawić wyniki tych badań Inżynierowi.

### **6.4. Kontrola jakości robót**

Kontrola jakości robót polega na kontroli zgodności wykonania robót z:

- Dokumentacją Projektową,
- Specyfikacją Techniczną,
- Polskimi lub branżowymi normami,
- Warunkami technicznymi wykonania i montażu podanymi przez producenta.

W czasie robót należy sprawdzać wykonanie robót zgodnie z pkt. 5 niniejszej SST.  
Kontrola jakości powinna obejmować:

- sprawdzenie materiałów pod względem ich zgodności z aktualnymi normami, dokumentacją techniczną i niniejszą SST,
- sprawdzenie wykonania podkładu,
- sprawdzenie poprawności wykonania pokrycia dachu.

## 7. OBMIAR ROBÓT

### 7.1. Ogólne zasady obmiaru robót

Ogólne zasady obmiaru robót podano w ST B-00.00.00 „Wymagania ogólne”.

### 7.2. Jednostka obmiarowa

Jednostką obmiarową jest 1m<sup>2</sup>, 1m.

## 8. ODBIÓR ROBÓT

### 8.1. Ogólne zasady odbioru robót

Ogólne zasady odbioru robót podano w ST B-00.00.00 „Wymagania ogólne”.

### 8.2. Odbiór

Odbiór powinien obejmować:

- sprawdzenie zgodności dokonanych robót z dokumentacją projektową,
- sprawdzenie jakości użytych materiałów (z dokumentów lub badań),
- sprawdzenie dotrzymania warunków ogólnych wykonania robót, na podstawie zapisów w dzienniku budowy,
- sprawdzenie wyglądu zewnętrznego,
- sprawdzenie połączeń zgrzewanych,
- sprawdzenie prawidłowości ukształtowania powierzchni,
- sprawdzenie grubości materiału zgodnie z dokumentacją techniczną i ustaleniami producenta – certyfikaty.

### 8.3. Odbiór robót zanikających i ulegających zakryciu

Odbiorowi robót zanikających i ulegających zakryciu podlegają wykonane poszczególne warstwy wykończenia stropodachu.

## 9. PODSTAWA PŁATNOŚCI

### 9.1. Ogólne ustalenia dotyczące podstawy płatności

Ogólne ustalenia dotyczące podstawy płatności podano w ST B-00.00.00 „Wymagania ogólne”.

### 9.2. Cena jednostki obmiarowej

Cena wykonania 1 m<sup>2</sup>, 1m pokrycia stropodachu obejmuje:

- przygotowanie stanowiska roboczego,
- dostarczenie do stanowiska roboczego materiałów, narzędzi i sprzętu,
- obsługę sprzętu,
- prace pomiarowe, przygotowawcze,
- zabezpieczenie stolarki okiennej i drzwiowej oraz innych elementów przed zanieczyszczeniem i uszkodzeniem w trakcie wykonywania robót,
- oczyszczenie podłoża,
- gruntowanie podłoża,
- wykonanie paroizolacji z papy zgrzewalnej
- montaż termoizolacji z płyt styropianowych,,
- ułożenie warstwy papy podkładowej na termoizolacji wraz z mechanicznym przymocowaniem do stropu (łącniki mechaniczne)

- wykonanie pokrycia z papy wierzchniego krycia,
- montaż rynien i rur spustowych,
- wykonanie wszystkich niezbędnych obróbek dekarских / blacharskich
- usunięcie wad i usterek oraz naprawienie uszkodzeń powstałych w czasie robót,
- usunięcie zabezpieczeń stolarki i innych elementów oraz ewentualnych zanieczyszczeń na elementach,
- uporządkowanie miejsca wykonywania robót,
- usunięcie pozostałości, resztek i odpadów materiałów,
- oczyszczenie stanowiska pracy i usunięcie, będących własnością wykonawcy, materiałów rozbiórkowych i urządzeń,
- likwidację stanowiska roboczego,
- wykonanie badań i pomiarów kontrolnych standardowych,
- koszty pośrednie, zysk kalkulacyjny i ryzyko.

#### 10. PRZEPISY ZWIĄZANE

Stosować przepisy określone pkt. 10 ST B-00.00.00 „Wymagania ogólne” oraz:

- PN-78/B-89004
- PN-88/b-02854
- PN-68/B-06050 „ Warunki techniczne wykonania i odbioru robót montażowych”
- Ustawa z dnia 7 lipca 1994 r. Prawo budowlane z późniejszymi zmianami,
- Rozporządzenie Ministra Infrastruktury „Warunki techniczne jakim powinny odpowiadać budynki i ich usytuowanie”, Dz.U. 75, poz. 690 z 2002r. z późniejszymi zmianami,
- Rozporządzenie Ministra Infrastruktury z dnia 23 czerwca 2003 r. w sprawie informacji dotyczącej bezpieczeństwa i ochrony zdrowia oraz planu bezpieczeństwa i ochrony zdrowia.
- Rozporządzenie Ministra Infrastruktury z dnia 6 lutego 2003 r. w sprawie ` bezpieczeństwa i higieny prac podczas wykonywania robót budowlanych
- Rozporządzenia ministra Pracy i polityki Socjalnej z dnia 26 września 1997 r. W sprawie ogólnych przepisów bezpieczeństwa i higieny pracy
- Rozporządzenia ministra gospodarki z dnia 20 września 2001 r. W sprawie bezpieczeństwa i higieny pracy podczas eksploatacji maszyn i innych urządzeń technicznych do robót ziemnych, budowlanych i drogowych.
- Rozporządzenie Ministra Pracy i Polityki Socjalnej z dnia 14 marca 2000 r. w sprawie bezpieczeństwa i higieny pracy przy ręcznych pracach transportowych.



SPECYFIKACJE TECHNICZNE  
WYKONANIA I ODBIORU ROBÓT BUDOWLANYCH

**SZCZEGÓŁOWA SPECYFIKACJA TECHNICZNA  
SST B-12.00.00**

**OCIEPLENIE ŚCIAN ZEWNĘTRZNYCH W SYSTEMIE  
BEZSPOINOWYM Z WYKONANIEM TYNKÓW  
CIENKOWARSTWOWYCH**

(KOD CPV 45450000-6)

SPIS TREŚCI:

1. WSTĘP
- 1.1. Przedmiot SST
- 1.2. Zakres stosowania SST
- 1.3. Zakres robót objętych SST
- 1.4. Określenia podstawowe
- 1.5. Ogólne wymagania dotyczące robót
2. MATERIAŁY
3. SPRZĘT
4. TRANSPORT
5. WYKONANIE ROBÓT
6. KONTROLA JAKOŚCI ROBÓT
7. OBMIAR ROBÓT
8. ODBIÓR ROBÓT
9. PODSTAWA PŁATNOŚCI
10. PRZEPISY ZWIĄZANE

Najważniejsze oznaczenia i skróty:

ST – Specyfikacja Techniczna

SST – Szczegółowa Specyfikacja Techniczna

ITB – Instytut Techniki Budowlanej

PZJ – Program Zabezpieczenia Jakości

bhp – bezpieczeństwo i higiena pracy podczas wykonywania robót budowlanych

Wszelkie prawa zastrzeżone!

Wykorzystanie treści niniejszej specyfikacji technicznej dozwolone jest wyłącznie do przygotowania dokumentacji budowlanej. Kopiowanie, przedrukowywanie i rozpowszechnianie całości lub fragmentów niniejszej publikacji w celach komercyjnych bez pisemnej zgody wydawcy zabronione

## 1. WSTĘP

### 1.1. Przedmiot ST.

Przedmiotem niniejszej Specyfikacji Technicznej są wymagania dotyczące montażu i odbioru ocieplenia ścian zewnętrznych w systemie bezspoinowym z wykonaniem tynków cienkowarstwowych podczas realizacji zadania pn. „Przebudowa wewnętrzna budynku warsztatowego Zespołu Szkół Zawodowych w Pińczowie”.

### 1.2. Zakres stosowania ST.

Specyfikacja Techniczna stanowi część Dokumentów Przetargowych i Kontraktowych i należy je stosować przy zleceniu i realizacji odpowiedniego zakresu Robót objętych Umową.

### 1.3. Zakres robót objętych ST.

Roboty, których dotyczy Specyfikacja, obejmują wszystkie czynności umożliwiające i mające na celu wykonanie ocieplenia ścian zewnętrznych w systemie bezspoinowym z wykonaniem tynków cienkowarstwowych i mozaikowych.

### 1.4. Określenia podstawowe

Stosowane określenia podstawowe są zgodne z obowiązującymi, odpowiednimi polskimi normami oraz z definicjami podanymi w ST B-00.00.00 „Wymagania ogólne” i SST B-05.00.00 „Tynkowanie”.

### 1.5. Ogólne wymagania dotyczące robót

Ogólne wymagania dotyczące robót podano w ST B-00.00.00 „Wymagania ogólne”.

Realizacja inwestycji rozpoczyna się od daty przekazania wykonawcy placu budowy. Przekazanie placu budowy następuje protokolarnie i obejmuje przekazanie wykonawcy projektu budowlanego, pozwolenia na budowę, szczegółowej inwentaryzacji istniejącego zagospodarowania naziemnego, podziemnego i nadziemnego terenu budowy oraz wytycznych realizacji inwestycji.

Wykonawca jest odpowiedzialny za wykonanie robót zgodnie z dokumentacją projektową, szczegółowymi specyfikacjami technicznymi robót, poleceniami nadzoru inwestorskiego (Inżyniera) i autorskiego, zgodnie z art. 22, 23 i 28 ustawy Prawo budowlane.

## 2. MATERIAŁY

### 2.1. Wymagania ogólne dla materiałów

Ogólne wymagania dotyczące materiałów, ich pozyskiwania i składowania podano w ST B-00.00.00 „Wymagania ogólne”.

Wykonawca jest zobowiązany dostarczyć materiały zgodnie z wymaganiami Dokumentacji Projektowej i ST.

Wykonawca powinien powiadomić Przedstawiciela Zamawiającego o proponowanych źródłach otrzymania materiałów przed rozpoczęciem ich dostawy. Jeżeli Dokumentacja Projektowa przewiduje możliwość wariantowego wyboru rodzaju materiału w wykonywanych robotach, Wykonawca powinien powiadomić Przedstawiciela Zamawiającego o swoim wyborze najszybciej jak to możliwe przed użyciem materiału albo w okresie ustalonym przez Przedstawiciela Zamawiającego. W przypadku nie zaakceptowania materiału ze wskazanego źródła, Wykonawca powinien przedstawić do akceptacji Przedstawiciela Zamawiającego materiał z innego źródła. Wybrany i zaakceptowany materiał nie może być później zmieniony bez zgody Przedstawiciela Zamawiającego. Każdy rodzaj Robót, w którym znajdują się niezbadane i nie zaakceptowane materiały, Wykonawca wykonuje na własne ryzyko, licząc się z jego nie przyjęciem i niezaplaceniem za wykonanie pracy.

#### Zastosowane materiały:

##### Zaprawa klejąca

Sucha mieszanka klejowo-szpachlowa, mineralna z dodatkiem żywic syntetycznych i składników uszlachetniających.

##### Płyty styropianowe

Płyty styropianowe EPS 100-036 wg PN-EN - 13163:2004, o wymiarach nie większych niż 600x1200 mm grubości 200 mm o zwartej strukturze i krawędziach bez wyszczerbień i wylamań, cięte z bloku po okresie sezonowania nie krótszym niż 8 tygodni.



**Tkanina szklana (siatka szklana)** Zaimpregnowana fabrycznie środkiem uodparniającym na działanie alkaliów tkanina szklana o wymiarach oczek 3-5x3-6 mm i splocie uniemożliwiającym przesuwanie włókien.

**Podkład tynkarski** Gotowy do użycia środek gruntujący wodorozcieńczalny, odporny na działanie czynników atmosferycznych.

**Tynk mierzalny silikonowy**

Gotowy do użycia tynk silikonowy barwiony w masie.

Tynk mozaikowy – żywiczny gotowy do użycia tynk mozaikowy.

**Farba elewacyjna** – gotowa farba silikonowa do malowania tynków zewnętrznych.

**Materiały dodatkowe** Podkład gruntujący, zaprawa szpachlowa, zaprawa tynkarska, kolki rozporowe, podkładki wyrównujące pod profile cokołowe, profile cokołowe, profile narożnikowe, profile dylatacyjne, profile przyścieżnicowe.

Dla ocieplenia należy stosować materiały całego systemu posiadającego wymagany certyfikat .

## 2.2. Składowanie materiałów

Składowanie materiałów musi odbywać się zgodnie z zaleceniami producentów. Wymagania dotyczące składowania materiałów tynkarskich podano w SST „Tynkowanie”.

## 3. SPRZĘT

### 3.1. Ogólne wymagania dotyczące sprzętu

Ogólne wymagania dotyczące sprzętu podano w ST B-00.00.00 „Wymagania ogólne”

### 3.2. Sprzęt do wykonania robót

Do wykonywania robót tynkarskich należy stosować:

- Kielnie murarskie,
- Łaty drewniane i aluminiowe,
- Agregaty tynkarskie,
- Pace stalowe i plastikowe
- Drabiny,
- Rusztowania,
- Mieszadła koszyczkowe napędzane wiertarką elektryczną oraz pojemniki do przygotowania zapraw,
- Wiertarki do wykonywania otworów pod kolki mocujące płyty styropianowe.

## 4. TRANSPORT

### 4.1. Ogólne wymagania dotyczące transportu

Ogólne wymagania dotyczące transportu podano w ST B-00.00.00 „Wymagania ogólne”

### 4.2. Transport materiału

Materiały można przewozić dowolnymi środkami transportu w warunkach zabezpieczających je przed zniszczeniem, zanieczyszczeniem i zawilgoceniem.

## 5. WYKONANIE ROBÓT

### 5.1. Ogólne zasady wykonania robót

Ogólne zasady wykonania robót podano w ST B-00.00.00 „Wymagania ogólne”.

### 5.2. Wykonanie robót

Wykonawca przedstawi Inspektorowi nadzoru do akceptacji harmonogram robót uwzględniający wszystkie warunki, w jakich będą wykonywane.

#### 5.2.1 Szczegółowe warunki wykonania

Prace związane z wykonywaniem ocieplenia ścian zewnętrznych budynków należy wykonywać w następujących warunkach:

- przy temperaturze powietrza od +5°C do +25°C (przy nakładaniu tynków silikatowych od +10°C do +25°C),
- przy stabilnej wilgotności względnej powietrza (przy wykonywaniu tynków silikatowych wilgotność powinna być w przedziale 55-65%),
- przy pogodzie bez opadów atmosferycznych (nie należy też przystępować do prac zaraz po wystąpieniu opadów, gdyż wtedy występuje podwyższona wilgotność powietrza),
- na powierzchni ścian nie narażonych na bezpośrednią i intensywną operację słońca i wiatru (temperatura podłoża od + 5°C do +25°C).

Ponadto należy:

- zabezpieczyć rusztowania siatkami osłonowymi w celu zminimalizowania niekorzystnie oddziałujących czynników zewnętrznych,
- odpowiednio dopasować możliwości wykonawcze do powierzchni przeznaczonych do jednorazowego wykonania (ilość pracowników, ich umiejętności, posiadany sprzęt, istniejący stan podłoża i panujące warunki atmosferyczne),
- stosować materiały systemowe zgodnie z wymogami ujętymi w odpowiedniej aprobacie technicznej materiału.

Niedopuszczalne jest przyklejanie tkaniny zbrojącej i wykonywanie wyprawy elewacyjnej jeżeli zapowiadany jest spadek temperatury poniżej 0°C w przeciągu 24 godzin, nawet jeżeli temperatura podczas prac jest wyższa niż +5°C.

Niedopuszczalne jest prowadzenie prac w czasie opadów atmosferycznych, podczas silnego wiatru i przy dużym nasłonecznieniu elewacji.

Niezwiązane materiały (masa klejąca w warstwie zbrojonej, tynki) należy chronić przed działaniem deszczu.

W przypadku tynków barwionych, temperatura w trakcie prowadzenia prac i schnięcia tynków nie może być niższa od +5°C, a wilgotność względna powietrza nie może przekraczać 80%.

Przed przystąpieniem do wykonywania dociepleń, tynki wewnętrzne muszą być wykonane i suche.

## 5.2.2 Etapy wykonania ocieplenia metodą lekko-mokrą w systemie

### Sprawdzenie nośności podłoża i jego przygotowanie

Podłoże powinno być nośne, suche, równe, oczyszczone z powłok antyadhezyjnych (jak np: brud, kurz, pył, tłuste zabrudzenia i bitumy) oraz wolne od agresji biologicznej i chemicznej. Nierówności i ubytki podłoża (rzędu 5 - 15 mm) należy dzień wcześniej wyrównać zaprawą wyrównawczą murarską. Podłoże chłonne zagruntować odpowiednim preparatem gruntującym. Nośność podłoża jest wystarczająca wtedy, gdy rozerwanie następuje w warstwie styropianu. W przypadku oderwania całej próbki z klejem i warstwą podłoża konieczne jest oczyszczenie elewacji ze słabo związanej warstwy. Następnie należy podłoże zagruntować preparatem głęboko penetrującym i po jego wyschnięciu wykonać ponowną próbę przyczepności. Jeżeli i ta próba da wynik negatywny, należy uwzględnić dodatkowe mocowanie mechaniczne lub odpowiednie przygotowanie podłoża.

### Przyklejenie płyt styropianowych.

W celu uzyskania równej dolnej krawędzi ocieplenia, należy przed przyklejeniem płyt zamocować poziomo listwę startową. Następnie przygotowaną zaprawę klejącą nakładać na płytę termoizolacyjną metodą "pasmowo-punktową", czyli pasmami o szer. ok. 6-8 cm, układanymi w odległości ok. 3 cm od krawędzi płyty, a na pozostałej powierzchni równomiernie rozłożonymi "plackami" w ilości od 8-10 szt. o średnicy 8-10 cm. Prawidłowo nałożona zaprawa klejąca powinna pokrywać min. 40% powierzchni płyty, a grubość warstwy kleju nie powinna przekraczać 10 mm.

Po nałożeniu zaprawy, płytę należy bez zwłocznie przyłożyć do ściany w przewidzianym dla niej miejscu i docisnąć pacą.

Kolejne warstwy termoizolacji przyklejać z zachowaniem mijankowego układu płyt. Po dostatecznym związaniu zaprawy (min. po 48 h), przyklejone płyty można zamocować łącznikami mechanicznymi zgodnie z wytycznymi dostawcy systemu. W przypadku styropianu stosujemy nie mniej niż 4 łączniki na 1m<sup>2</sup>, zaś dla wełny mineralnej nie mniej niż 8 łączników na 1m<sup>2</sup>. Po zamocowaniu płyt styropianowych do podłoża należy całą zewnętrzną powierzchnię przeszlifować pacą z grubym papierem ściernym. Płyty dokładnie oczyścić z powstałego pyłu.

W ościeżach okiennych wykonać od strony zewnętrznej węgarke ze styropianu gr.5 cm.

### **Wykonanie warstwy zbrojonej**

Przed wykonaniem warstwy zbrojonej należy wzmocnić naroża otworów okiennych i drzwiowych przez naklejenie na zewnętrznej powierzchni termoizolacji kawałków siatki z włókna szklanego o wymiarach 20 x 35 cm. Dodatkowo w miejscach występowania krawędzi i załamania na powierzchni elewacji należy wzmocnić krawędzie ścian, przez przyklejenie na zaprawie klejącej aluminiowych narożników z siatką zbrojącą. Na powierzchni zamocowanych płyt termoizolacyjnych należy wykonać (nie wcześniej niż po 3 dniach od ich przyklejenia) warstwę zbrojoną siatką z włókna szklanego. Przygotowaną zaprawę klejącą nanieść na podłoże ciągłą warstwą o grubości ok. 3-5 mm, pasami pionowymi lub poziomymi na szerokość siatki zbrojącej. Po nałożeniu zaprawy natychmiast wtopić w nią siatkę szklaną tak, aby została ona równomiernie napięta i całkowicie zatopiona w zaprawie. Sąsiednie pasy siatki układać (w pionie i w poziomie) na zakład, nie mniejszy niż 10 cm.

Szerokość siatki zbrojącej powinna być tak dobrana, aby umożliwiła oklejenie ościeży na całej ich głębokości. Następnie na wyschniętą powierzchnię zatopionej siatki nanieść ciekłą warstwę zaprawy (o gr. ok. 1 mm) wyrównując i wygładzając całą powierzchnię. Grubość warstwy zbrojonej jedną warstwą siatki a wykonanej na styropianie powinna wynosić od 3 do 5 mm, natomiast na wełnie mineralnej od 5 do 8 mm.

Szerokość tkaniny przy otworach dobierać tak, aby było możliwe oklejenie ościeży okiennych i drzwiowych na całej ich głębokości, chyba że zastosowano specjalne profile przyościeżnicowe z pasem tkaniny. Pas tkaniny przyklejony na jednej ścianie wywinąć na ścianę sąsiednią ok. 20 cm.

Przewinięcia za naroże nie są konieczne w przypadku zastosowania do wzmocnienia krawędzi profili narożnych z dodatkową siatką. W miejscach zakładów tkaniny szklanej, silniej ściągając masę klejącą, aby nie wystąpiły zgrubienia na tynku. Po wyschnięciu warstwy zbrojonej tkaninę szklaną wystającą poza obrys profilu cokołowego obciąć równo z jego dolną krawędzią. Styki pomiędzy płytami styropianowymi i innymi elementami (np. ościeżnicami, płytami balkonowymi), jeśli nie przewidziano innego sposobu uszczelnienia, oczyścić ze stwardniałej masy klejącej i uszczelnić silikonem o neutralnym sposobie utwardzania. W części parterowej budynku, a przynajmniej do wysokości 2 m od poziomu terenu, zaleca się zastosować jako zbrojenie płyt styropianowych dwie warstwy tkaniny szklanej.

### **Zagruntowanie podłoża**

Należy zastosować określony przez dostawcę systemu preparat gruntujący pod dany tynk. Podłoże (warstwę zbrojoną) pod należy zagruntować odpowiednim podkładem tynkarskim..

Podkład tynkarski lub preparat gruntujący można nanieść na odpowiednio przygotowane podłoże za pomocą pędzla lub szczotki. Należy zastosować właściwy podkład tynkarski tzn. w kolorach zbieżnych z kolorystyką tynków, tak aby szare podłoże nie przebijało przez strukturę tynku.

### **Wykonanie cienkowarstwowej wyprawy tynkarskiej**

Po całkowitym wyschnięciu podkładu tynkarskiego lub preparatu gruntującego można przystąpić do nałożenia wyprawy tynkarskiej – tynku silikonowego. W tym celu, przygotowaną masę lub zaprawę tynkarską należy rozprowadzić ciekłą, równomierną warstwą na podłożu, używając do tego celu gładkiej pacy ze stali nierdzewnej. Następnie krótką pacą ze stali nierdzewnej ściągnąć nadmiar tynku do warstwy o grubości kruszywa zawartego w masie (zebrany materiał można ponownie wykorzystać po przemieszaniu). Po czym wyprowadzić fakturę nałożonego tynku przez zatarcie płaską pacą z plastiku. W celu wyprowadzenia prawidłowej faktury tynku, operację zacierania należy wykonać ruchami zgodnymi z kierunkiem rysunku tynku.

Proces zacierania należy wykonywać przy niewielkim nacisku pacy, równomiernie na powierzchni całej elewacji. Należy zwracać uwagę na zachowanie stałego kąta zacierania. W celu wyrównania barwy tynków akrylowych zaleca się, aby w trakcie ich nanoszenia nie dopuszczać do całkowitego opróżnienia kubła z masą tynkarską, lecz uzupełniać opróżniony do połowy pojemnik świeżą masą z nowego kubła i starannie wymieszać obie części. W celu uzyskania jednolitej barwy kolorowych tynków mineralnych zaleca się mieszać w jednym pojemniku zawartość 2-3 worków zawierających suchą zaprawę tynkarską.

Prace tynkarskie na jednej wyodrębnionej powierzchni elewacji prowadzić w sposób ciągły, aby uniknąć nierównomierności struktury i barwy tynku. Istotną cechą tynków cienkowarstwowych jest ich sposób wykonywania z zastosowaniem zasady "mokre na mokre". Oznacza to, że wszystkie kolejno nanoszone na ścianę partie tynku muszą być zatarte wówczas, kiedy poprzednie jeszcze nie związały. Nie wolno dopuścić do pozostawienia przysychającego na krawędziach, nałożonego na ścianę tynku. Widocznych śladów połączeń przysychającego tynku ze świeżym nie będzie można bowiem później zlikwidować.

W zależności od liczby osób pracujących przy nakładaniu i fakturowaniu tynku oraz ich umiejętności, należy zaplanować wielkości powierzchni możliwych do wykonania według w.w. zasady. Przerwy technologiczne trzeba zaplanować w narożach budynku, pod rurami spustowymi lub w miejscach,

łączenia kolorów i faktur. Przy zbyt dużych powierzchniach, nie możliwych do wykonania w sposób ciągły, wprowadzić architektoniczny podział na mniejsze fragmenty.

### **Postępowanie w przypadku konieczności przerwania prac**

W przypadku konieczności przerwania prac po ułożeniu płyt styropianowych, przy okresie przerwy dłuższym niż dwa tygodnie, przed, wznowieniem prac sprawdzić jakość styropianu Płyty poźółkłe i o pyłacej powierzchni przeszlifować papierem ściernym, a następnie starannie oczyścić z pyłu i zanieczyszczeń. Ewentualne uszkodzenia spowodowane np. przez ptaki, naprawić poprzez wycięcie uszkodzonego fragmentu płyty izolacyjnej i wstawienie dokładnie dopasowanego nowego kawałka. Styki płyt izolacyjnych ze ścianą budynku starannie zabezpieczyć przed możliwością wnikania wody opadowej, tymczasowo wykonanymi obróbkami.

## **6. KONTROLA JAKOŚCI ROBÓT**

### **6.1. Ogólne zasady kontroli jakości robót**

Ogólne zasady kontroli jakości robót podano w ST B-00.00.00 „Wymagania ogólne”.

Wymagania dotyczące kontroli robót tynkarskich podano w SST B-05.00.00 „Tynkowanie”

### **6.2. Zakres badań prowadzonych w czasie budowy**

Zgodność z dokumentacją techniczną i ST sprawdza się przez porównanie wykonanych robót z dokumentacją opisową i rysunkową oraz stwierdzenie wzajemnej zgodności przez oględziny zewnętrzne, pomiary oraz konieczne próby.

Materiały kontroluje się bezpośrednio lub pośrednio, tzn. na podstawie zapisów w dzienniku budowy lub protokołach odbioru materiałów stwierdzających zgodność użytych materiałów z wymaganiami dokumentacji technicznej.

Wygląd zewnętrznego pokrycia ocenia się przez oględziny pokrycia i stwierdzenie niewystępowania takich wad jak dziury i pęknięcia oraz pomiary ewentualnej nieprostokątności, odchylenia gładów i narożników od linii prostej i od linii prostopadłej do okapu.

## **7. OBMIAR ROBÓT**

### **7.1. Ogólne zasady obmiar robót**

Ogólne zasady obmiar robót podano w ST B-00.00.00 „Wymagania ogólne”.

### **7.2. Jednostka obmiarowa**

Jednostką obmiarową jest 1m<sup>2</sup> (metr kwadratowy) wykonanego ocieplenie w systemie BSO wraz z wykonaną wyprawą tynkarską cienkowarstwową – tynkiem silikonowym. powierzchni.

Powierzchnię tynków zewnętrznych ścian oblicza się jako iloczyn długości ścian w rozwinięciu w stanie surowym i wysokości mierzonej od wierzchu cokołu lub terenu do górnej krawędzi ściany, dolnej krawędzi gzymsu lub górnej krawędzi tynku, jeżeli ściana jest tynkowana tylko do pewnej wysokości.

Powierzchnię pilastrów, słupów i innych elementów oblicza się w rozwinięciu tych elementów w stanie surowym.

Z powierzchni tynków nie potrąca się powierzchni nieotynkowanych, ciągnionych, okładzin, obróbek kamiennych, kratek, drzwiczek i innych, jeżeli każda z nich jest mniejsza od 0,5 m<sup>2</sup>. Przy potrącaniu powierzchni otworów okiennych i drzwiowych, do powierzchni tynków ścian, należy doliczyć powierzchnię ościeży w stanie surowym.

## **8. ODBIÓR ROBÓT**

### **8.1. Ogólne zasady odbioru robót**

Ogólne zasady odbioru robót podano w ST B-00.00.00 „Wymagania ogólne”.

### **8.2. Odbiór robót**

Odbiór stanowi ocenę rzeczywistego wykonania robót w odniesieniu do ich zakresu (ilości), jakości i zgodności z dokumentacją projektową.

Odbiór przeprowadza komisja powołana przez zamawiającego, na podstawie przedłożonych dokumentów, wyników badań oraz dokonanej oceny wizualnej.

Wygląd zewnętrzny tynku powinien być jednolity, masa tynkarska równomiernie rozłożona na całej powierzchni, bez widocznych prześwitów podłoża. Niedopuszczalne jest występowanie plam, spękań, ubytków, oraz pylenia powierzchni.

Grubość tynku powinna odpowiadać zalecanej przez producenta masy,

Należy sprawdzić jakość wykończenia tynków na narożnikach, obrzeżach, stykach i przy szczelinach dylatacyjnych.

Tynki powinny zostać zbadane nie później niż 6 miesięcy od daty ukończenia robót tynkarskich.

### **8.3. Dokumenty które Wykonawca powinien przedstawić przy odbiorze robót.**

- Zatwierdzona dokumentacja techniczna
- Protokoły badań kontrolnych lub zaświadczeń o jakości użytych materiałów

### **8.4. Ocena końcowa**

Jeśli wszystkie oględziny sprawdzenia i pomiary wykażą zgodność wykonania z projektem i wymogami wykonane roboty należy uznać za prawidłowe.

Gdy chociaż jedno z badań da wynik ujemny, całość odbieranych robót uznaje się za niezgodne z wymogami projektu i nie przyjmuje się ich. Zależnie od zakresu wykonania w całości lub do częściowych napraw. W obu przypadkach roboty podlegają ponownemu sprawdzeniu i odbiorowi.

W przypadku stwierdzenia usterek nienadających się do usunięcia, ale nie wpływających w sposób rażący na jakość, to pod warunkiem zgody Projektanta i Inspektora Nadzoru, roboty te mogą być przyjęte z równoczesnym odpowiednim procentowym obniżeniem wartości robót

## **9. PODSTAWA PŁATNOŚCI**

### **9.1. Ogólne ustalenia dotyczące podstawy płatności.**

Ogólne ustalenia dotyczące podstawy płatności podano w ST B-00.00.00 „Wymagania ogólne”.

### **9.2. Cena jednostki obmiarowej**

Cena wykonania 1m<sup>2</sup> ocieplenia w systemie BSO wraz wykonaniem tynku cienkowarstwowego obejmuje:

- przygotowanie stanowiska roboczego,
- dostarczenie do stanowiska roboczego materiałów, narzędzi i sprzętu,
- obsługę sprzętu,
- ustawienie i przestawienie drabin oraz lekkich rusztowań przestawnych umożliwiających wykonanie robót na wysokości do 4 m,
- ocenę i przygotowanie podłoża wraz z ewentualnym jego zagruntowaniem bądź zastosowaniem odpowiednich środków zwiększających przyczepność, zgodnie z wymaganiami dokumentacji projektowej i szczegółowej specyfikacji technicznej,
- zabezpieczenie stolarki okiennej i drzwiowej oraz innych elementów przed zanieczyszczeniem i uszkodzeniem w trakcie wykonywania tynków,
- wyznaczenie krawędzi powierzchni BSO (cokół, styki z płaszczyznami innych materiałów, krawędzie powierzchni) oraz lica płaszczyzny płyt izolacji termicznej,
- gruntowanie podłoża,
- przyklejenie płyt izolacji termicznej do podłoża,
- szlifowanie powierzchni płyt,
- mocowanie mechaniczne płyt do podłoża za pomocą kołków rozporowych,
- wykonanie warstwy zbrojonej ze zbrojeniem ukośnym otworów,
- gruntowanie powierzchni warstwy zbrojonej,
- wyznaczenie przebiegu i montaż profili, listwy narożnikowych, ochronnych itp.,
- wykonanie warstwy wykończeniowej z tynku cienkowarstwowego silikonowego,
- usunięcie wad i usterek oraz naprawienie uszkodzeń powstałych w czasie robót tynkowych,
- usunięcie zabezpieczeń stolarki i innych elementów oraz ewentualnych zanieczyszczeń na elementach nie tynkowanych,
- uporządkowanie miejsca wykonywania robót,
- usunięcie pozostałości, resztek i odpadów materiałów

- oczyszczenie stanowiska pracy i usunięcie, będących własnością wykonawcy, materiałów rozbiórkowych i urządzeń,
- likwidację stanowiska roboczego.
- wykonanie badań i pomiarów kontrolnych standardowych,
- koszty pośrednie, zysk kalkulacyjny i ryzyko.

Cena jednostkowa i kwota ryczałtowa nie obejmuje podatku VAT.

W kwotach ryczałtowych ujęte są również koszty montażu, demontażu i pracy rusztowań niezbędnych do wykonania robót pokrywających na wysokości ponad 4 m od poziomu ich ustawienia.

## 10. PRZEPISY ZWIĄZANE

Stosować przepisy określone pkt. 10 ST B-00.00.00 „Wymagania ogólne” oraz:

### NORMY

- PN-70/B-10100 Roboty tynkowe. Tynki zwykłe. Wymagania i badania przy odbiorze (Norma wycofana bez zastąpienia).
- PN-EN 1008-1:2004 Woda zarobowa do betonu. Specyfikacja pobierania próbek, badanie i ocena przydatności wody zarobowej do betonu, w tym wody odzyskanej z procesów produkcji betonu.
- PN-B-04500 „Zaprawy budowlane. Badanie cech fizycznych i wytrzymałościowych”.
- PN-B-10105 „Masy tynkarskie do wykonania pocienionych wypraw elewacyjnych.
- Wymagania i badania”.
- PN-C-04630 „Woda do celów budowlanych. Wymagania i badania”.

### USTAWY

- Ustawa z dnia 16 kwietnia 2004 r. o wyrobach budowlanych (Dz. U. z 2004 r. Nr 92, poz. 881).
- Ustawa z dnia 30 sierpnia 2002 r. o systemie oceny zgodności (tekst jednolity Dz. U. z 2004 r. Nr 204, poz. 2087 z późn. zmianami).
- Ustawa z dnia 7 lipca 1994 r. Prawo budowlane (tekst jednolity Dz. U. z 2006 r. Nr 156, poz. 1118).

### ROZPORZĄDZENIA

- Rozporządzenie Ministra Infrastruktury z dnia 02.09.2004 r. w sprawie szczegółowego zakresu i formy dokumentacji projektowej, specyfikacji technicznych wykonania i odbioru robót budowlanych oraz programu funkcjonalno-użytkowego (Dz. U. z 2004 r. Nr 202, poz. 2072, zmiana Dz. U. z 2005r. Nr 75, poz. 664).
- Rozporządzenie Ministra Infrastruktury z dnia 03.07.2003 r. w sprawie szczegółowego zakresu i formy projektu budowlanego (Dz. U. z 2003 r. Nr 120, poz. 1133).
- Rozporządzenie Ministra Infrastruktury z dnia 26.06.2002 r. w sprawie dziennika budowy, montażu i rozbiórki, tablicy informacyjnej oraz ogłoszenia zawierającego dane dotyczące bezpieczeństwa pracy i ochrony zdrowia (Dz. U. z 2002 r. Nr 108, poz. 953 z późniejszymi zmianami).
- Rozporządzenie Ministra Infrastruktury z dnia 11 sierpnia 2004 r. w sprawie sposobów deklarowania zgodności wyrobów budowlanych oraz sposobu znakowania ich znakiem budowlanym (Dz. U. z 2004 r. Nr 198, poz. 2041 z późn. zmianami).
- Rozporządzenie Ministra Infrastruktury z dnia 12 kwietnia 2002 r. w sprawie warunków technicznych, jakim powinny odpowiadać budynki i ich usytuowanie (Dz. U. z 2002 r. Nr 75, poz. 690 z późn. zmianami).

### INNE DOKUMENTY

- Warunki techniczne wykonania i odbioru robót budowlanych, Część B – Roboty wykończeniowe, zeszyt 1 „Tynki”, wydanie ITB – 2003 rok.
- Warunki techniczne wykonania i odbioru robót budowlanych tom 1 część 4, wydanie Arkady – 1990 rok.
- Atlas Budowlany, miesięcznik, wydanie specjalne 1998 rok.